



# STRATÉGIE DE SPÉCIALISATION INTELLIGENTE

# RAPPORT 20 D'ACTIVITÉS 25





# TABLE DES MATIÈRES

2	.....	<b><u>AVANT-PROPOS</u></b>	Lionel Bonjean, Directeur général du SPW Économie Emploi Recherche
3	.....	<b><u>LA S3 EN 1 CLIN D'ŒIL</u></b>	
5	.....	<b><u>MONITORING DE LA STRATÉGIE ET CHIFFRES CLÉS 2025</u></b>	Déploiement et premiers résultats du système de monitoring Indicateurs clés de l'Innovation
11	.....	<b><u>UN ENSEMBLE D'ACTEURS INSTITUTIONNELS AU SERVICE DE L'INNOVATION</u></b>	Le SPW Economie Emploi recherche : moteur du soutien à l'innovation L'AWEX soutient l'internationalisation des acteurs de la S3 wallonne WBI Recherche & Innovation renforce son implication dans l'internationalisation de la S3 Wallonie Entreprendre : une action ciblée sur le DIS5 Agro-alimentaire et environnement L'AdN, un alignement structurant entre Digital Wallonia et la S3
19	.....	<b><u>DES ÉCOSYSTÈMES WALLONS PERFORMANTS</u></b>	L'accompagnement de l'écosystème s3 par les pôles de compétitivité et le cluster Tweed Les Initiatives d'Innovation Stratégiques (IIS) : créées pour innover !
46	.....	<b><u>EVALUATION INTERMÉDIAIRE DE LA STRATÉGIE DE SPÉCIALISATION INTELLIGENTE</u></b>	
51	.....	<b><u>EVOLUTION DU PAYSAGE DE L'INNOVATION : LES RÉFORMES EN COURS</u></b>	
53	.....	<b><u>PERSPECTIVES</u></b>	
54	.....	<b><u>NOUS CONTACTER</u></b>	





# Avant-propos

C'est avec la ferme volonté de renforcer les performances économiques de la Wallonie que le Gouvernement s'est engagé, dès l'annonce de sa déclaration de politique régionale, en faveur d'une Stratégie de Spécialisation Intelligente (S3) forte, véritable boussole en matière de soutien à la recherche, à l'innovation et à l'industrialisation. La Région wallonne, à l'instar de toute entité européenne, doit aujourd'hui faire face à une série de défis majeurs : protéger son territoire et ses chaînes d'approvisionnement, renforcer son autonomie stratégique, assurer sa double transition - écologique et numérique - ou encore prendre en compte les effets du changement climatique. Pour la Région, investir dans l'innovation, la recherche et le développement industriel constitue plus que jamais une condition essentielle pour assurer la résilience et la robustesse de ses écosystèmes et garantir sa compétitivité à long terme.

En fédérant les acteurs, la S3 wallonne fait de l'innovation un véritable levier de développement et de transformation régional.

Afin d'édifier un paysage économique stable et assurer la performance des dispositifs wallons, le Gouvernement s'est engagé dans de nombreuses réformes et notre direction générale a énormément contribué cette année à orienter, soutenir et réinventer les politiques publiques économiques et de la recherche. Réforme des aides à l'investissement, réforme des politiques d'emploi, réforme du décret des

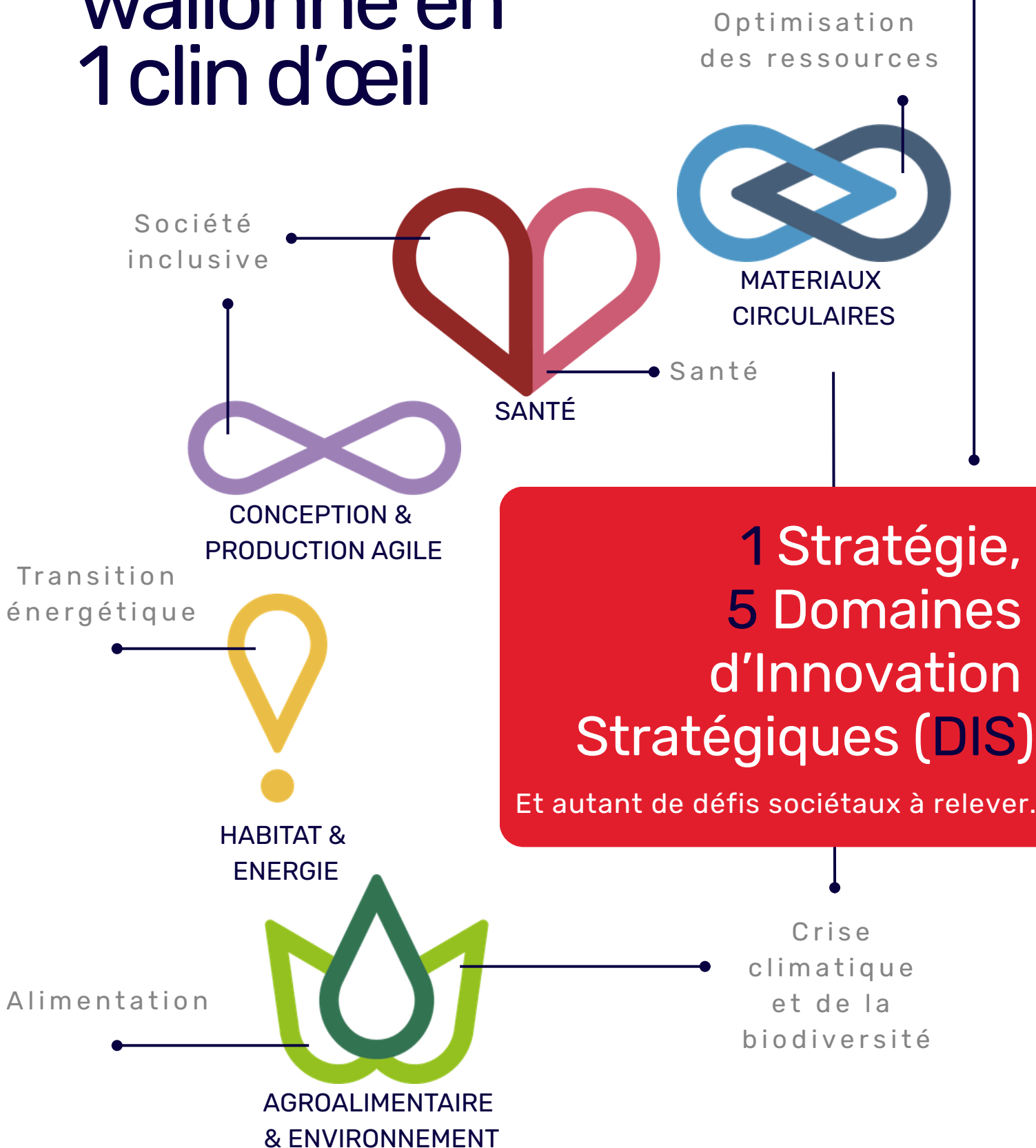
aides à la recherche, réforme des structures de clustering, autant d'impulsions initiées cette année et qui contribueront à restructurer le paysage de l'innovation wallon et assurer son alignement avec les priorités que se fixe la Wallonie.

Pour assurer la parfaite adéquation de ces réformes avec l'évolution des enjeux et des défis sociétaux auxquels nous sommes confrontés, l'année 2025 a débuté avec le lancement de l'évaluation intermédiaire de la Stratégie de Spécialisation Intelligente. Pilotée par le Groupe de Travail S3 (GTS3) et la Direction de la Politique économique du SPW Économie Emploi Recherche, cette évaluation a identifié, au terme d'un large processus participatif, les pistes d'amélioration envisageables pour la stratégie d'innovation wallonne. Ces travaux se poursuivront dès 2026 par la mise en œuvre des recommandations conclusives de cette évaluation, en veillant au parfait alignement des réformes en cours par ailleurs. L'ensemble des départements du SPW Économie Emploi Recherche s'impliqueront pleinement pour mener à bien ces transformations au bénéfice de l'ensemble de l'écosystème wallon.

**Lionel Bonjean,**  
Directeur général du SPW  
Économie Emploi Recherche



# La S3 wallonne en 1 clin d'œil



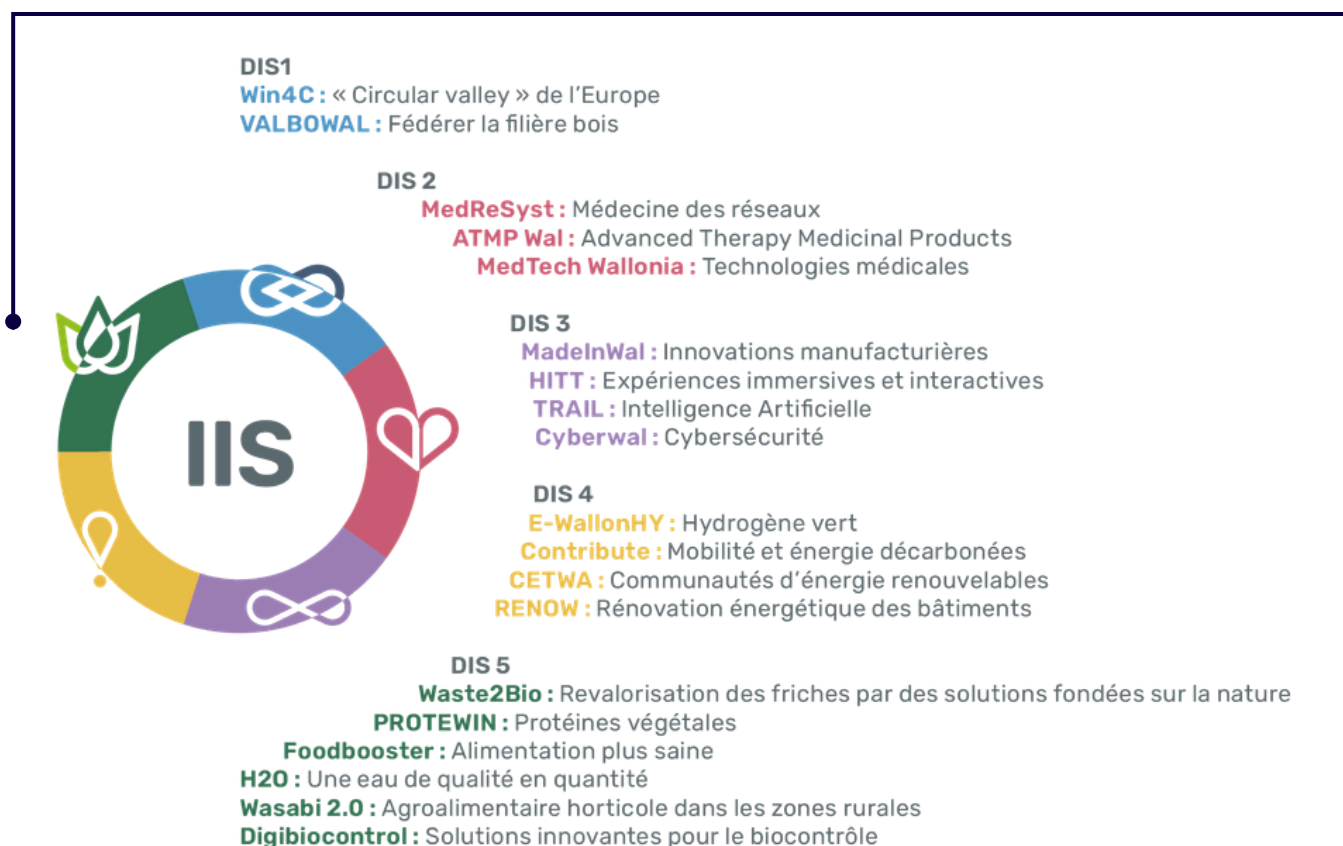


# Des objectifs



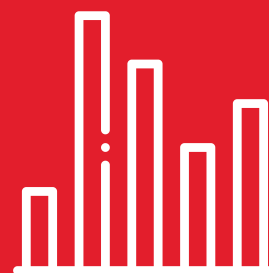
**19 Initiatives d'Innovation Stratégiques** pour fédérer les acteurs et atteindre les ambitions des DIS via la mise en œuvre de projets cohérents couvrant l'ensemble de la chaîne d'innovation.

# Des initiatives





# Monitoring de la stratégie S3 et chiffres clés 2025



## Déploiement et premiers résultats du système de monitoring

Grâce à la mise en place d'outils de monitoring des activités, la Stratégie S3 dispose désormais d'un tableau de bord centralisé, capable de mettre en évidence, avec transparence, les dynamiques établies dans chacun des Domaines d'Innovation Stratégiques (DIS). La mutualisation des données issues des SPW Recherche et Economie, des plans d'actions des Initiatives d'Innovation Stratégiques (IIS), de l'AdN et de Wallonie Entreprendre a abouti cette année à une cartographie affinée des projets, de leurs partenaires et des financements dédiés.

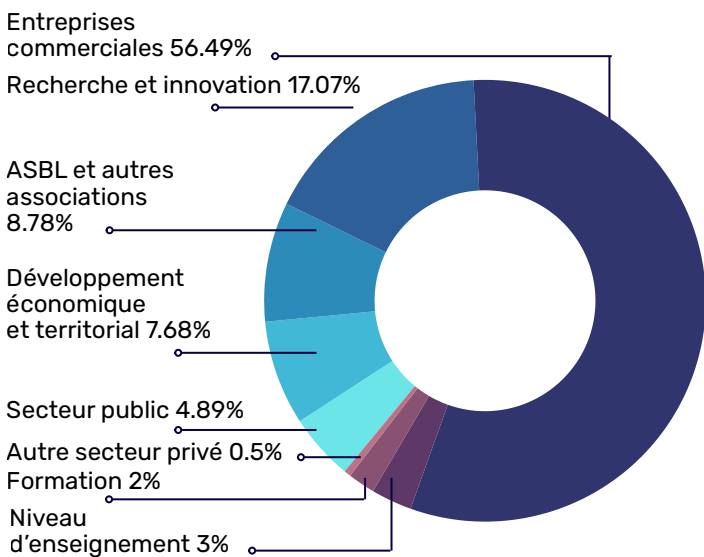
L'objectif de disposer d'un système d'information fiable pour alimenter le pilotage stratégique de la S3 est partiellement atteint. Bien que les données collectées couvrent un large spectre, elles ne répondent pas encore à l'exhaustivité visée.

La vue d'ensemble obtenue permet toutefois d'identifier les partenaires industriels et académiques engagés dans les DIS, de quantifier les budgets mobilisés et d'épingler les projets contribuant aux objectifs de la stratégie. Cette base d'analyse doit permettre *in fine* de faciliter les connexions entre acteurs, l'articulation des logiques de financement et la continuité du parcours d'innovation des entreprises.



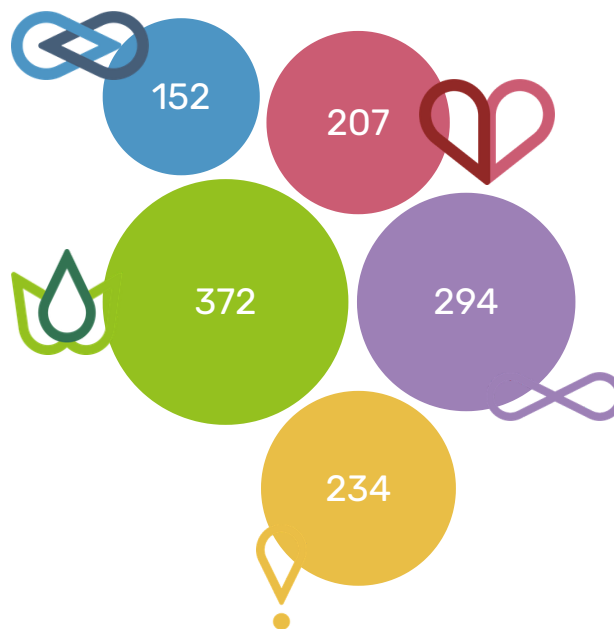
Répondre aux priorités régionales en constituant des écosystèmes innovants est l'une des ambitions premières de la S3 wallonne. Afin d'initier et soutenir des dynamiques collaboratives et porter l'innovation vers le monde industriel, les IIS ont été reconnues et soutenues par le Gouvernement dès 2022. Elles fédèrent des consortiums d'acteurs autour de thématiques ciblées et porteuses.

Durant toute cette année 2025, les IIS ont poursuivi leur déploiement en intégrant dans leurs écosystèmes un nombre significatif d'acteurs représentatifs de la quadruple hélice – à savoir les entreprises, les acteurs de la recherche, les pouvoirs publics et la société civile. Confirmant les tendances observées fin 2024, les entreprises commerciales constituent la majorité des 1001 partenaires impliqués dans les projets de R&I des IIS de la S3. On observe toutefois que l'implication active dans les projets repose encore sur une minorité d'entreprises commerciales démontrant que les liens vers le marché restent encore à consolider au sein de chaque IIS.



Les données collectées révèlent par ailleurs que les DIS présentent des compositions et des dynamiques qui leur sont propres : le DIS 1 – matériaux circulaires- est caractérisé par une forte proportion d'asbl et d'associations comparativement au nombre d'entreprises commerciales répertoriées ; le DIS 3- conception et production agile- compte

### Distribution des partenaires par DIS (\*)



### Distribution des partenaires par type unique

**1001\***  
partenaires  
impliqués dans les projets  
de R&I des 19 Initiatives  
d'Innovation Stratégiques

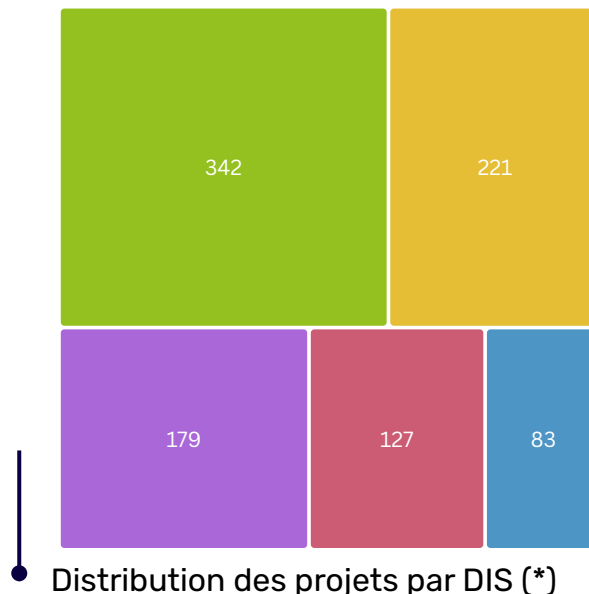
proportionnellement moins d'acteurs de recherche que d'autres DIS, mais ceux-ci y sont davantage impliqués dans les projets. On note enfin une plus forte représentation du secteur public dans les DIS 3 - Conception et production agile- et DIS5- agroalimentaire et environnement- que dans les autres DIS.

\*L'ensemble des chiffres présentés dans ce rapport ont été arrêtés au 31 juillet 2025.

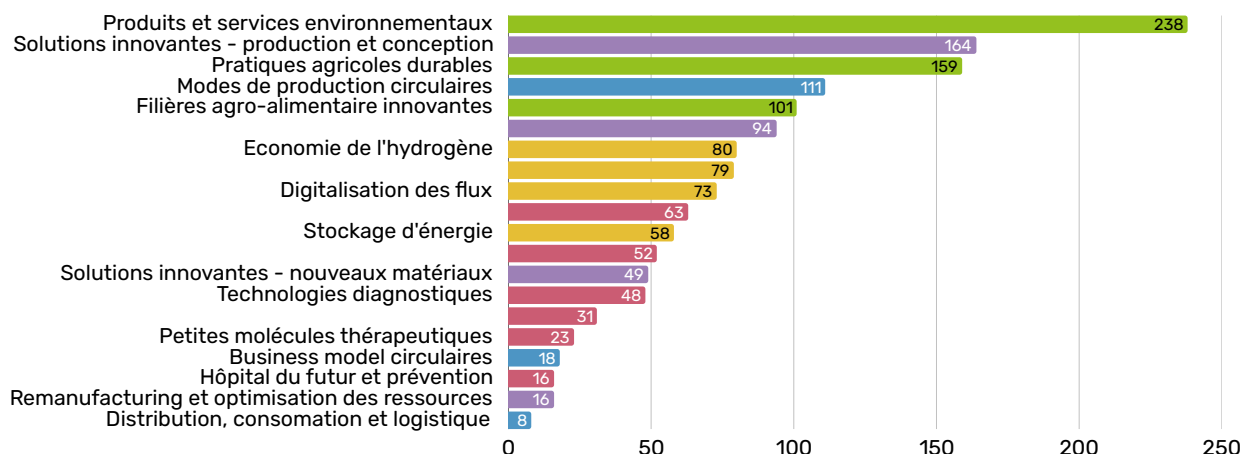


L'écosystème S3, dans son ensemble, répertorie désormais 888 actions de recherche et d'innovation contribuant aux objectifs des 5 domaines prioritaires retenus par la stratégie. La majorité des projets recensés correspondent à des activités de type 'recherche et technologie'. On observe cependant une part grandissante d'actions liées à l'accompagnement et au développement, ainsi que des projets dédiés à la sensibilisation et la formation, assurant d'une part l'émergence de potentiels nouveaux consortiums de projets et d'autre part favorisant la dissémination des innovations en cours de déploiement.

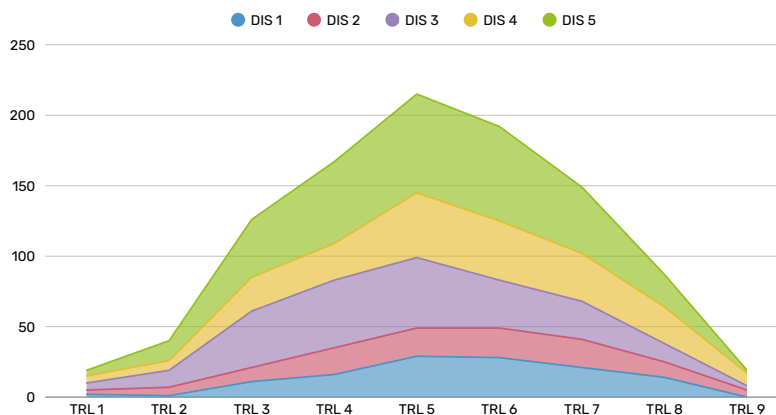
Sur le plan de la maturité technologique des projets répertoriés (TRL), on constate une forte prépondérance des actions sur la recherche avancée et la démonstration technologique (TRL 4 à 7).



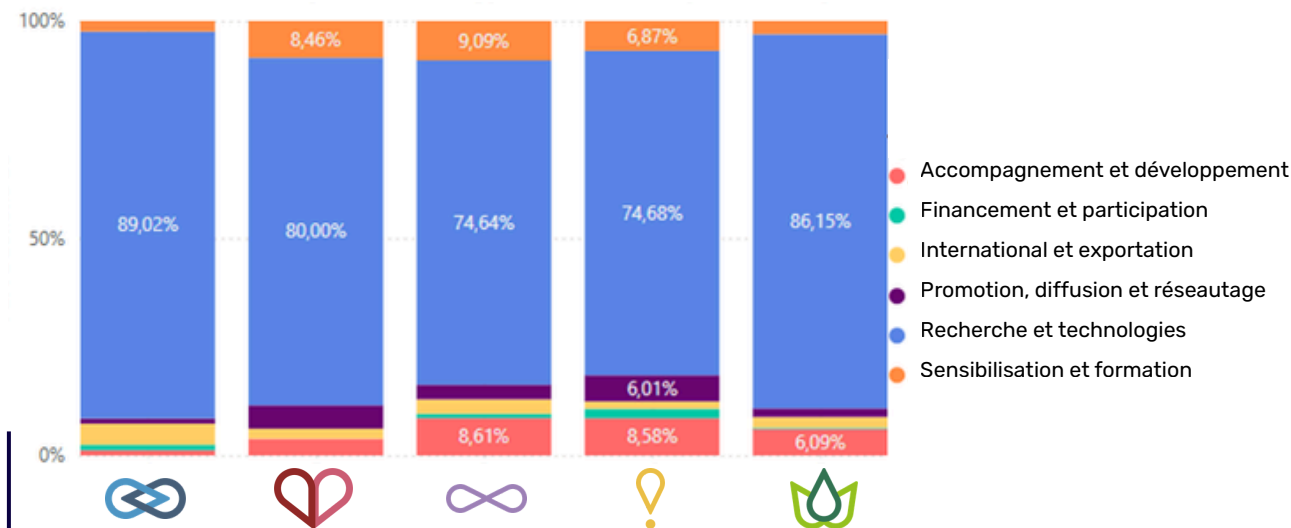
### Répartition des projets par Aires Stratégiques visées



**888**  
projets de R&I  
contribuant aux  
objectifs des DIS



Répartition des projets d'IIS par TRL et par DIS visé

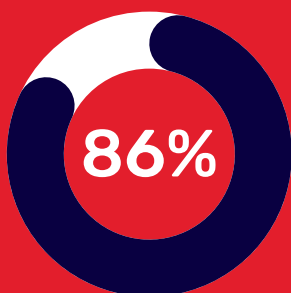
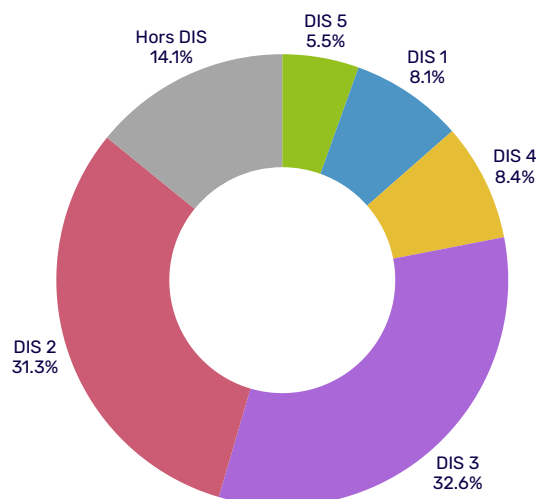


● Répartition des types de projet par DIS (en%)

L'objectif de concentration des financements d'aide à la recherche et à l'innovation technologique sur les 5 DIS, fixé à 75% pour la programmation 2021-2027, a été pleinement atteint. En effet, pour la période 2022-2024, les financements concentrés sur les aires stratégiques de la Stratégie S3 correspondent déjà à 86% des budgets alloués (soit un total 873 millions sur 1,02 milliard d'euros).

La concentration est majoritairement portée vers les objectifs des DIS2 -Santé renforcée- et DIS3 -Conception et production agiles-, qui comptent conjointement pour 650 millions de financement, alloués notamment à plusieurs projets d'envergure soutenus par le Plan de Relance de la Wallonie.

● Répartition du financement pondéré par DIS (en %)



des budgets alloués  
concentrés sur les 5 DIS

**873 millions**



# Indicateurs clés de l'Innovation

La 12<sup>e</sup> édition du Regional Innovation Scoreboard[1] (RIS) publié par la Commission Européenne offre une évaluation comparative des performances en recherche et innovation de 241 régions dans 22 États membres de l'UE, ainsi qu'en Norvège, en Serbie, en Suisse et au Royaume-Uni. Le RIS est une extension régionale du European Innovation Scoreboard (EIS) et repose sur 23 des 32 indicateurs de l'EIS.

Suivant le RIS 2025, la Wallonie maintient sa position parmi les Strong Innovators de l'Union. Les performances de la Wallonie demeurent, certes, inférieures à celles des autres régions belges, mais elles ont connu la progression la plus soutenue entre 2018 et 2025.

La valorisation de la recherche, mesurée au travers de ces indicateurs, progresse ainsi de manière notable mais reste à un niveau inférieur à celui de la Flandre. Comparativement aux autres régions du pays, la Wallonie affiche le niveau le plus faible en matière d'investissement public en R&D. Les ventes liées à des innovations représentent une part importante du chiffre d'affaires des entreprises wallonnes, faisant de la Wallonie la région la mieux classée en Belgique et l'une des 33 premières régions européennes sur cet indicateur. Sur les marchés internationaux, la performance reste plus limitée. La Wallonie présente encore une compétitivité technologique modérée, avec une commercialisation de produits de moyenne et haute technologie issue de la R&I inférieure à la moyenne européenne.



A l'échelle européenne enfin, la Wallonie se distingue par un investissement privé particulièrement élevé, porté notamment par le secteur pharmaceutique, ce qui la place parmi les meilleures régions de l'Union Européenne.

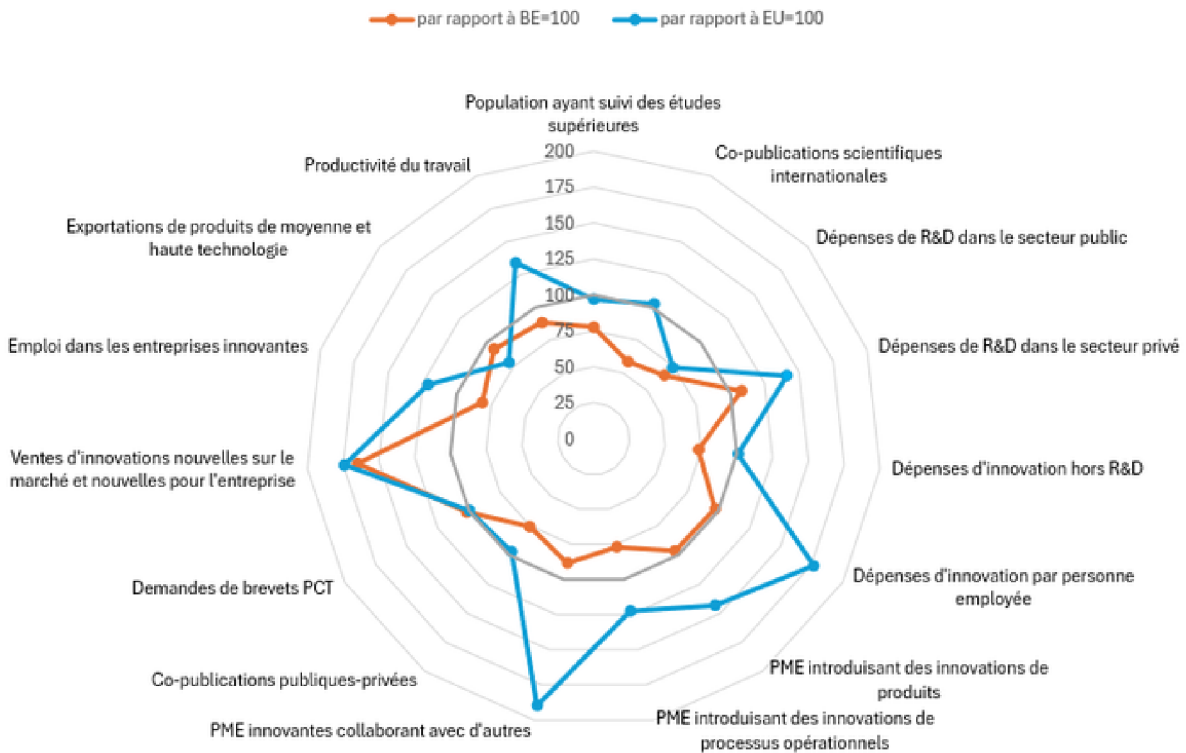
L'intensité globale de R&D en Belgique dépasse les objectifs fixés par la Commission européenne (Dépenses intérieures brutes-GERD[2]- de 3,24 % pour un objectif de 3 % du PIB en 2023). Cette dynamique contribue à des performances supérieures à celles observées dans de nombreuses autres régions européennes notamment en ce qui concerne la collaboration entre PME innovantes, la mise sur le marché de produits innovants et également l'implémentation de processus innovants au sein des PME.

[1] European Commission, 'Regional Innovation scoreboard 2025 – Country profile Belgium', 2025

[2] GERD (Gross domestic expenditure on R&D) sont les dépenses intérieures brutes de R&D. elles comprennent les dépenses de recherche et développement des entreprises, des établissements d'enseignement supérieur ainsi que celles des organismes publics et privés à but non lucratif.



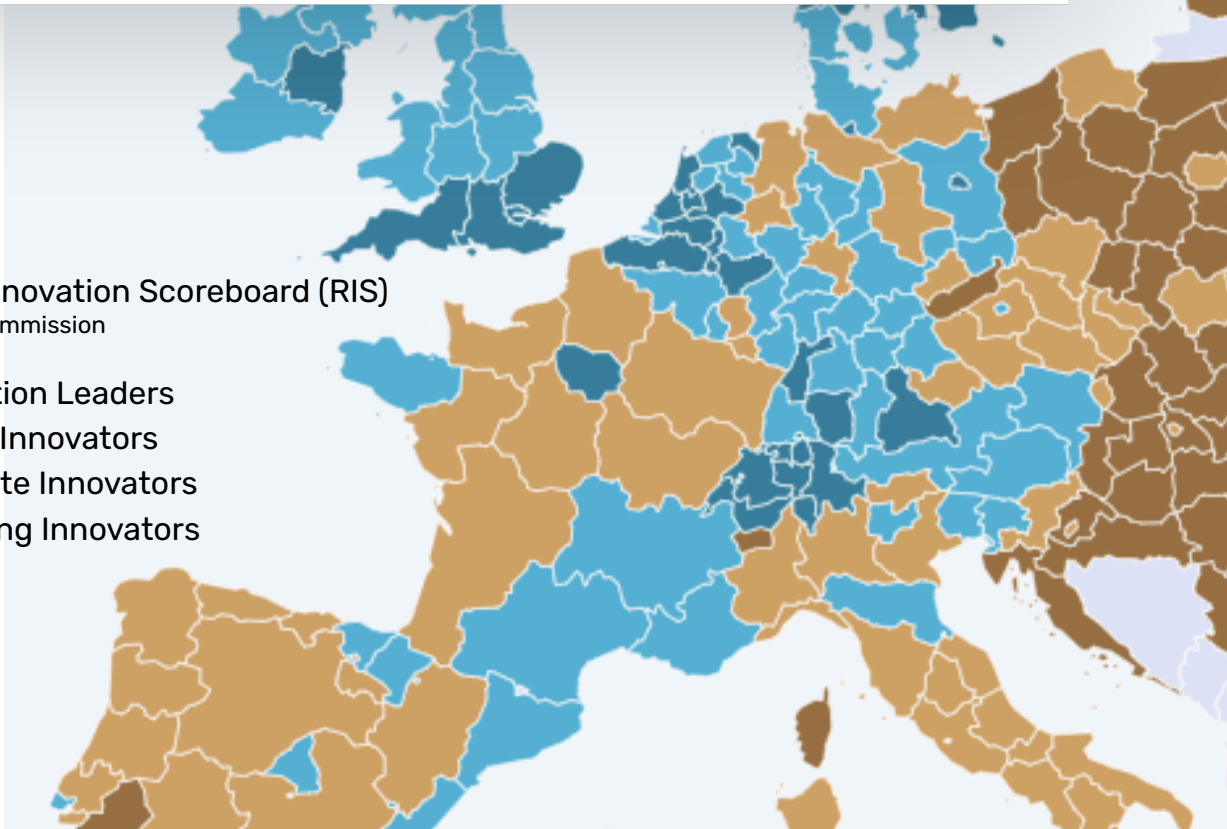
Regional Innovation Scoreboard - Performance de la Wallonie



Regional Innovation Scoreboard (RIS)

©European Commission

- Innovation Leaders
- Strong Innovators
- Moderate Innovators
- Emerging Innovators





# Un ensemble d'acteurs institutionnels au service de l'innovation



Le Groupe de Travail S3 (GT S3) assure la coordination opérationnelle de l'ensemble de la Stratégie. Il a conçu et piloté les dispositifs de mise en œuvre de la S3 au bénéfice des partenaires wallons (appels IIS – sélection, gestion, internationalisation et projets collaboratifs COODEVIIS – ; mise en place de la coordination des DIS). Il a développé dès 2024 l'interface de visualisation de l'écosystème S3 wallon et déployé une stratégie de communication. Le GTS3 assure un rôle essentiel dans le décloisonnement et la collaboration entre institutions. Il assure par ailleurs un rôle d'appui aux cabinets ministériels en charge de l'économie, de l'Industrie, du Numérique et de la Recherche. Cette année, le groupe de Travail S3 s'est en particulier consacré au le pilotage de l'évaluation intermédiaire de la Stratégie S3.

GOUVERNANCE

PILOTAGE



# Le SPW Economie Emploi Recherche

Moteur du soutien à  
l'innovation



## Le DCI: une coordination stratégique et administrative au cœur du déploiement de la S3

Le Département de la Compétitivité et de l'Innovation (DCI), au travers des actions de la Direction de la Politique économique (DPE) et de sa Cellule S3, assure au quotidien le co-pilotage et la mise en œuvre de la Stratégie. Ses axes de travail portent tant sur la gouvernance de la Stratégie, que sur le déploiement de son monitoring, le financement des acteurs des IIS et de la coordination des DIS, la communication, le relai vers les instances européennes, la participation aux travaux de la Communauté de pratiques européenne (S3CoP, OCDE) ou encore au réseau Vanguard Initiative.

La mise en œuvre de la Stratégie S3 a bénéficié, dès 2023, du soutien du Plan de Relance de la Wallonie. Ce soutien, concrétisé par plusieurs appels à projets thématiques, s'accompagne d'un suivi administratif et comptable important et régulier, qui se poursuivra jusqu'en 2026. L'année 2025 a été marquée par l'organisation des Comités d'accompagnement intermédiaires pour les subventions de l'appel Pilier 1, dédiées à la gestion des IIS et à la rédaction de projets européens, ainsi que pour celles de l'appel Pilier 2,





COORDINATION OPERATIONNELLE



consacrées à l'internationalisation des IIS. En fin d'année, se sont également tenus les Comités d'accompagnement des subventions relatives à la coordination des DIS attribuées aux pôles de compétitivité et au Cluster TWEED, clôturant ainsi le cycle des opérations de subventionnement en 2025.

Au total, pas moins de 36 comités d'accompagnement ont été organisés, impliquant autant de travaux préparatoires, de contrôles et de suivis financiers. Cette année, une large part des moyens et ressources de la Direction de la Politique économique a également été mobilisée par la préparation et la mise en œuvre de l'évaluation intermédiaire de la Stratégie S3. Outre la coordination des travaux avec les partenaires de l'étude (IWEPS et Technopolis Group), la cellule S3 de la DPE a également contribué activement à la définition du périmètre de l'évaluation, alimenté celle-ci au travers d'analyses contextuelles et de synthèses analytiques des données issues du monitoring.

S3 Wallonne | Stratégie de Spécialisation Intelligente



Pour prendre connaissance des résultats de cette évaluation, rendez-vous en [page 46](#)

Enfin, les projets de réforme du décret R&D et de la politique de Clustering en cours (voir à ce sujet [page 51](#)), ont requis la contribution active de la DPE et du DRDT dans l'ensemble des travaux préparatoires afin d'assurer une connexion cohérente des réformes avec les jalons de la Stratégie S3. Cette collaboration intra et interdépartementale se poursuivra en 2026 lors de la finalisation de ces réformes et leur opérationnalisation progressive.

COMMUNICATION

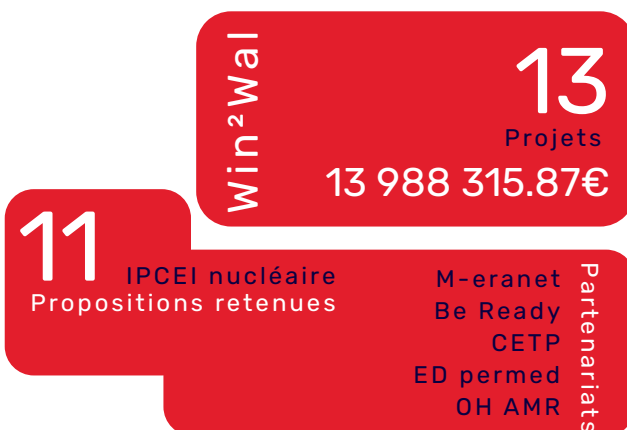


## Le DRDT : Un ensemble de dispositifs R&I orientés « S3 »

Le Département de la Recherche et du Développement technologique (DRDT), tant par sa Direction des Projets de Recherche que sa Direction des Programmes de Recherche, a cette année encore poursuivi son soutien à l'écosystème S3. Par le biais d'aides-guichets, d'appels thématiques ou via le co-financement de partenariats européens, le SPW-Recherche contribue concrètement à l'accompagnement des priorités régionales en mobilisant ses dispositifs financiers au bénéfice des DIS et des IIS.

Le programme Win<sup>2</sup>Wal vise à soutenir la validation des résultats de la recherche dans un environnement représentatif. Un appel avait été lancé en 2024, focalisé spécifiquement sur les DIS1, 3 et 4. Il a abouti en 2025 au financement de 13 projets pour un total de 13 988 315.87 €. Un nouvel appel Win<sup>2</sup>Wal a été lancé en décembre 2025, se focalisant cette fois sur les DIS 2 et 5. Les résultats sont attendus en 2026. Grâce à ces deux appels successifs, le programme Win<sup>2</sup>Wal a couvert l'ensemble des domaines prioritaires de la S3.

Un appel à manifestation d'intérêt pour l'IPCEI 'nucléaire' a également été lancé courant 2025. Les Important Projects of Common European Interest (IPCEI) visent à promouvoir l'innovation dans des domaines industriels stratégiques et d'avenir au travers de projets européens transnationaux. Pour cet appel, 11 propositions ont été reçues : 8 en lien avec l'énergie (DIS 3 et 4) et 3 en médecine nucléaire (DIS 2 et 3).



Par ailleurs, La Direction des Programmes de Recherche a contribué à plusieurs partenariats européens, permettant le co-financement de projets collaboratifs internationaux. Citons entre autres le partenariat M-eragnet, sur la thématique des matériaux (en lien avec les DIS 1 et 3) et pour lequel un dossier wallon dans la thématique des modes de conception agiles et sûrs -DIS 3-a été retenu ; le partenariat Be Ready, sur la préparation aux pandémies, (lié au DIS 2) ; ou encore CETP, un partenariat sur la transition énergétique (en lien avec le DIS 4). En décembre 2025, plusieurs partenariats ont été lancés : EP Permed sur la médecine personnalisée (en lien avec le DIS 2, et plus spécifiquement l'IIS Medresyst, mais également avec les IIS ATMP Wal et Medtech Wallonia) et OH AMR, un partenariat sur la résistance antimicrobienne dans un contexte 'OneHealth' (en lien principalement avec le DIS 2 et l'IIS ATMP Wal, et le DIS5, dans le cadre de la vision 'OneHealth'). Les résultats sont attendus en 2026.

L'ensemble des propositions déposées en 2025, ainsi que les sollicitations de co-financement réceptionnées démontrent le réel dynamisme et l'implication des écosystèmes wallons dans les projets de recherches d'envergure internationale.





# L'AWEX

## soutient l'internationalisation des acteurs de la S3 wallonne



**L'Agence wallonne à l'Exportation et aux investissements étrangers (AWEX), en tant que promoteur et facilitateur des actions à l'international des sociétés et acteurs commerciaux wallons relevant de la S3, a orienté la grande majorité de son programme d'actions 2025 autour des thématiques couvertes par les DIS et les IIS. Plus d'une centaine d'actions à l'étranger ont permis de mettre en évidence les compétences wallonnes dans les domaines des DIS et un objectif ambitieux de porter ce chiffre à 80% figure dans la nouvelle feuille de route de l'AWEX suite aux efforts déployés en 2025.**

Pour citer quelques actions emblématiques, la S3 était au cœur d'une mission sur le Biocontrôle au Brésil, sur une mission entrante SPACE/Cyber des Pays nordiques

à REDU ou encore sur le Salon INNOVATION ZERO. Des actions technologiques autour des IIS liées à la santé ont également été menées en Europe, en Amérique du Nord et en Asie. Elles l'ont été dans la mesure du possible autour de grands salons pour maximaliser les opportunités commerciales à destination des entreprises.

La S3 joue un rôle important dans l'attribution des diagnostics de maturité aux sociétés exportatrices et ce sésame est indispensable pour pouvoir participer aux actions de l'AWEX. En tant que membre du consortium EEN, l'AWEX a également veillé à ce que la S3 figure dans les priorités d'actions envisagées avec les différents partenaires.

La S3 a fait l'objet de séminaires internes d'informations via les experts sectoriels de l'AWEX non seulement à l'égard de son réseau international mais aussi des équipes commerciales en Belgique.





# WBI Recherche & Innovation



renforce son implication  
dans l'internationalisation  
de la S3

**Prioritaires dans le plan d'action international de Wallonie-Bruxelles International Recherche & Innovation et de son réseau de Conseillers Scientifiques et Académiques, les IIS de la S3 ont bénéficié en 2025 d'un soutien renforcé à leur internationalisation. Cet appui a accru la visibilité internationale des plateformes régionales, stimulé la coopération interinstitutionnelle, valorisé les compétences wallonnes dans des événements majeurs et recentré l'action internationale sur les programmes de recherche européens, notamment Horizon Europe.**



Dans le champ de la santé numérique et de la médecine personnalisée, l'IIS MedReSyst a participé à l'organisation de deux ateliers internationaux lors de Casa Valonia à Malaga et lors du workshop Belgique-Japon à l'Expo universelle d'Osaka consacré à l'IA et aux Digital Twins pour la médecine du futur.



Dans le domaine de la fabrication avancée, l'IIS MadelInWal a été mobilisée à travers plusieurs actions internationales visant à renforcer les partenariats technologiques et l'intégration de son écosystème dans les chaînes de valeur européennes (Hannover Messe, mission Wallonia-UK Advanced Materials & Manufacturing, salon FormNext).

Dans le domaine de l'intelligence artificielle, l'IIS TRAIL a été sollicitée à travers plusieurs missions internationales ciblées (AI, Science & Society à Paris, World AI Cannes Festival, Summer Workshop à Londres, MTL Connecte)

qui ont permis de consolider des partenariats structurants avec des institutions européennes et nord-américaines, d'identifier des opportunités concrètes de projets Horizon Europe et de renforcer le positionnement wallon sur les thématiques d'IA de confiance, d'agents autonomes et d'IA responsable. En cybersécurité, l'IIS CyberWal a bénéficié d'un accompagnement à l'European Cyber Week de Rennes, à InCyber Lille et a participé à une mission personnalisée en Allemagne, permettant d'approfondir son ancrage dans les écosystèmes français et allemands (signature d'un MOU avec le DFKI) et de se positionner sur les futurs appels Horizon Europe 2026-2027.

Dans le domaine des technologies immersives et XR, l'IIS XRWallonia - HITT a participé activement à de nombreux événements internationaux en 2025 (Hannover Messe, Laval Virtual, SXSW London, MTL Connecte, Mission exploratoire ICC en Suisse, Numix Lab), permettant à l'écosystème wallon de la XR de se positionner dans plusieurs consortiums européens.



Dans le domaine des communautés d'énergie, l'IIS CETWA a été mobilisée autour de l'action exploratoire Smart and Green Solutions for Energy AWEX-WBI en Finlande et au Danemark, qui a permis d'explorer des complémentarités concrètes et d'identifier des projets européens conjoints dans les domaines des énergies renouvelables, de l'hydrogène, du stockage et des réseaux intelligents.



Dans le secteur agro-alimentaire, WBI Recherche et Innovation a activement soutenu l'organisation de deux événements internationaux en Wallonie :



l'International Spring School de Wagralim & Foodwall organisé à Namur en partenariat avec les IIS Protewin et FoodBooster et les Urban Agriculture Innovations Days organisés par l'IIS Wasabi 2.0 à Liège et Gembloux. Ces deux événements ont permis d'attirer de nombreux représentants d'écosystèmes internationaux en Wallonie, de démontrer l'excellence de notre savoir-faire dans le secteur des protéines alternatives, de la nutrition-santé et de l'agriculture urbaine, et d'envisager

le montage de plusieurs consortiums européens. Dans le domaine de la gestion innovante de l'eau, l'IIS H2O a structuré une action collective au salon Pollutec de Lyon avec Greenwin, le Cluster H2O, l'AWEX et WBI. Grâce à une large délégation d'entreprises et de centres de recherche, les savoir-faire wallons ont été mis en avant, des rencontres techniques ont été menées et un atelier international sur les opportunités de Horizon Europe, Eureka et Eurostars a été animé avec des partenaires francophones.

# Wallonie Entreprendre

**WE** Wallonie  
Entreprendre

## une action ciblée sur le DIS5 Agro-alimentaire et environnement

**Dans le cadre du DIS 5, Wallonie Entreprendre a contribué activement au renforcement de la structuration et de la visibilité de la filière bioéconomie en mobilisant des outils concrets d'animation et de valorisation de l'innovation industrielle.**

### **IIS Digibiocontrol : cartographier pour structurer la filière**

WE a porté la dynamique de cartographie de l'IIS Digibiocontrol avec l'outil CRAFT, en partenariat avec l'ULiège, Multitel et Wagralim. Cette initiative vise à dépasser la simple logique de vitrine pour proposer un outil structurant au service de l'écosystème.

L'objectif est de :

- renforcer la visibilité des acteurs impliqués dans le biocontrôle en Wallonie,
- mieux comprendre et positionner les expertises sur l'ensemble de la chaîne de valeur,
- stimuler les interactions au sein de la filière

La cartographie (et le projet visuel ad-hoc) constitue ainsi un levier stratégique d'animation de filière, facilitant la mise en réseau, l'identification de complémentarités et la maturation de projets à potentiel industriel.

### **IIS Protewin : structurer des chaînes de valeur transfrontalières**

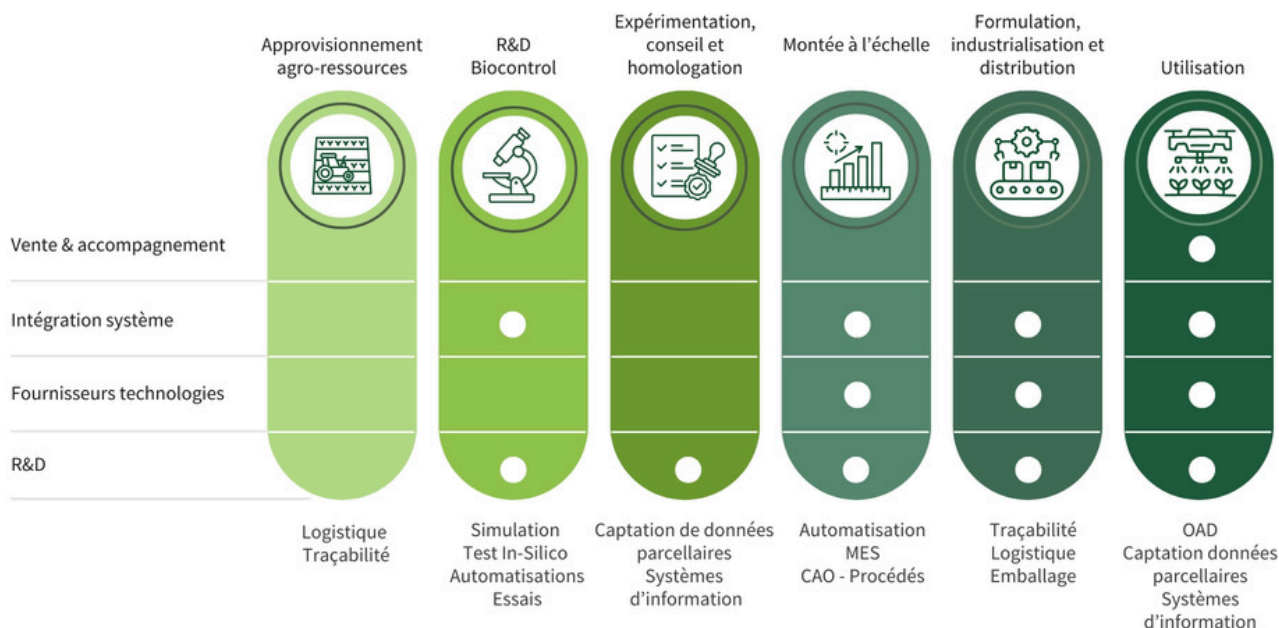
Le projet Interreg (France-Wallonie-Vlaanderen) CrossS3 vise à renforcer les coopérations transfrontalières autour des priorités S3, en soutenant l'émergence de chaînes de valeur communes et de projets d'innovation concrets entre acteurs français, wallons et flamands.

Dans ce cadre, le Celabor, chef de file de l'IIS Protewin, a participé à un atelier consacré aux protéines végétales, organisé le 15 décembre 2025 lors des Assises régionales de la Bioéconomie à Lille. Cet atelier avait pour objectif de favoriser les échanges transfrontaliers, d'identifier des opportunités d'innovation et de poser les bases de futures collaborations dans le domaine stratégique des protéines végétales.

Cette dynamique se poursuivra au printemps 2026 avec une nouvelle action CrossS3 sur cette thématique pour soutenir l'innovation industrielle en bioéconomie.

Plus d'information sur le projet : <https://crosss3.eu/>

**CROSS**  **S3**



Chaîne de valeur du Biocontrôle . WE/IIS Digibiocontrol

# L'AdN



Agence du Numérique

## un alignement structurant entre Digital Wallonia et la S3.

**En 2025, l'Agence du Numérique (AdN) a confirmé son rôle d'intégrateur numérique dans l'innovation en Wallonie. Ainsi, les actions menées dans le cadre de la stratégie IA de Digital Wallonia ont été étroitement alignées avec les Domaines d'Innovation Stratégiques de la S3, en veillant à créer des ponts concrets entre recherche, innovation et développement économique.**

Le consortium TRAIL, rassemblant les universités et centres de recherche, a joué un rôle clé dans la connexion entre les milieux académiques et les entreprises wallonnes. En juin 2025, un événement dédié à la supply chain a été organisé en partenariat avec Logistics in Wallonia. Depuis 2020, ce sont plus de 750 projets qui ont été

accompagnés, majoritairement en lien avec les domaines de la spécialisation. En 2025, les secteurs de l'industrie, de la santé et de l'agroalimentaire se distinguent, comme au travers d'une campagne dédiée à l'IA dans les soins ayant généré 11 articles de presse parus en début d'année.

Enfin, en vue d'établir la complémentarité des deux stratégies wallonnes, l'Agence partage aussi sa stratégie Digital Wallonia lors d'événements spécifiques organisés par les IIS comme en novembre lors de la séance plénière de l'IIS MadeInWal. Elle participe activement dans l'organisation d'événements transversaux qu'ont notamment été en 2025 le parcours Connexion-Innovation et le Forum InCyber.



# Des écosystèmes wallons performants



## L'accompagnement de l'écosystème S3

par les pôles de compétitivité et le cluster Tweed

Les pôles Mecatech, Greenwin, Skywin, Wagalim, Biowin, Logistics in Wallonia et le cluster Tweed assurent depuis 2021 une mission de coordination et de développement des Domaines d'Innovation Stratégiques (DIS).

### COORDINATION



### DEVELOPPEMENT



Leur expertise en matière de cartographie, mise en réseau et partenariat est mise à contribution au bénéfice de l'ensemble des Initiatives d'Innovation Stratégiques (IIS), suivant leurs domaines de prédilection. Menée en étroite collaboration avec le SPW EER au sein des cellules de coordination (avec l'appui de l'AdN pour le DIS3), cette mission porte une attention particulière à l'accompagnement, à la structuration et au soutien continu des IIS. Pôles et cluster assurent par ailleurs l'orientation et l'accompagnement des projets de RDI s'inscrivant dans les feuilles de route des 5 Domaines. Au travers de leur suivi régulier et par le biais de diverses activités d'animation de la communauté du DIS, ils assurent également la mise en lien des IIS et de leurs partenaires avec les opportunités européennes et internationales afin de favoriser le développement des écosystèmes innovants wallons.

Afin de poursuivre le soutien à l'écosystème S3 jusqu'à la mise en place des diverses réformes en cours (voir à ce sujet le chapitre "Evolution du paysage de l'innovation: les réformes en cours" en page 51), les pôles et le cluster Tweed sont reconduits en 2026 dans leurs missions.



Vous souhaitez en savoir plus sur les 5 Domaines d'Innovation Stratégiques ?



Découvrez les vidéos de présentation de chaque domaine par les pôles et le Cluster Tweed : <https://s3.wallonie.be/home/s3wallonne/les-domaines-d-innovation-strategiques.html>



# Les Initiatives d'Innovation Stratégiques (IIS)

créées pour innover !

A l'automne 2022, 19 Initiatives d'Innovation Stratégiques (IIS) ont été sélectionnées suite à un appel à manifestation d'intérêt. L'ensemble de ces IIS, leurs projets, leurs partenaires, constituent l'écosystème de la S3. Chacune s'inscrit dans un domaine pour lequel elle développe des projets et des activités qui contribuent aux feuilles de route de son DIS. Initialement lancées sans soutien financier, ces consortiums ont pu bénéficier au cours du temps de diverses possibilités de financements ciblés destinés à impulser les dynamiques nouvelles et à soutenir l'engagement des partenaires. L'objectif poursuivi était de générer un cercle vertueux d'engagement, tant au niveau wallon qu'international : créer un effet d'entraînement pour soutenir l'émergence de projets innovants.

Trois années d'intense activité se sont déjà écoulées. Au fil du temps, chaque IIS s'est structurée et a développé un réseau de partenaires diversifié et impliqué. Chacune a gagné en visibilité, en Wallonie et au-delà, grâce à une participation active dans les réseaux et événements internationaux. Grâce à la spécialisation accrue de leurs portefeuilles de projets, elles contribuent progressivement au développement de chaînes de valeurs plus complètes et robustes pour porter l'innovation vers l'industrialisation.

Projets de recherche initiés ou aboutis, succès dans les missions d'internationalisation des IIS, avancées particulièrement notables en matière de partenariat ou d'animation du consortium, autant d'actions et d'événements qui ont marqué l'année 2025 des IIS wallonnes. Découvrez ce qui, cette année encore, a fait l'adn et la force de chaque initiative !



Vous souhaitez en savoir plus sur leurs activités ?

Découvrez les One-pagers des 19 IIS:

<https://s3.wallonie.be/home/s3wallonne/documentation.html>

Et l'outil digital en ligne pour explorer leur écosystème:

<https://ecosysteme.s3.wallonie.be/>





# Les IIS du DIS 1 Matériaux circulaires



Le Domaine d'Innovation Stratégique 'Matériaux circulaires' regroupe les activités innovantes liées à la « circularisation » des matériaux en vue de diminuer la consommation de ressources, accroître l'autonomie régionale et développer des opportunités de marché nouvelles. Les matériaux circulaires sont des matières inertes ou biosourcées qui peuvent être traitées à différentes étapes pour que leur futur statut de déchet soit décalé dans le temps ou complètement évité.

## IIS Valbowal

L'IIS Valbowal cherche à décloisonner et à renforcer la circularité de la filière bois en Wallonie. Son objectif ? Réunir les acteurs du secteur pour augmenter la valeur économique, sociale et environnementale du bois au niveau régional, européen et international.



Notre principal succès en 2025 a été la **mission menée dans le Vorarlberg**, en Autriche, coorganisée avec Ligne Bois et le projet Interreg WAVE. Cette initiative a permis aux partenaires ayant participé à la mission d'acquérir une compréhension très concrète d'un modèle économique fondé sur une filière bois locale intégrée et inclusive, à la fois performante et inspirante, couvrant l'ensemble de la chaîne de valeur. Cette mission a également renforcé la dynamique collective entre entreprises, chercheurs, pouvoirs publics et organisations professionnelles. À cette occasion, des liens structurants ont été noués entre acteurs belges, luxembourgeois, allemands et autrichiens afin de soutenir l'évolution de la filière bois en Wallonie, à Bruxelles et dans la Grande Région. L'objectif était clairement de favoriser l'émergence de futurs projets collaboratifs, le transfert de savoir-faire et le développement de partenariats commerciaux. Au

Mission Voralberg





*cours de cette mission, nous avons aussi pu établir un parallèle avec les premiers jalons d'une structuration similaire dans la région de Stavelot-Trois-Ponts, où l'initiative des « Lundis du bois » fédère les acteurs de la filière autour de conférences et d'ateliers d'intelligence collective.*



Isabelle RAUSIN,  
Coordinatrice de Valbowal



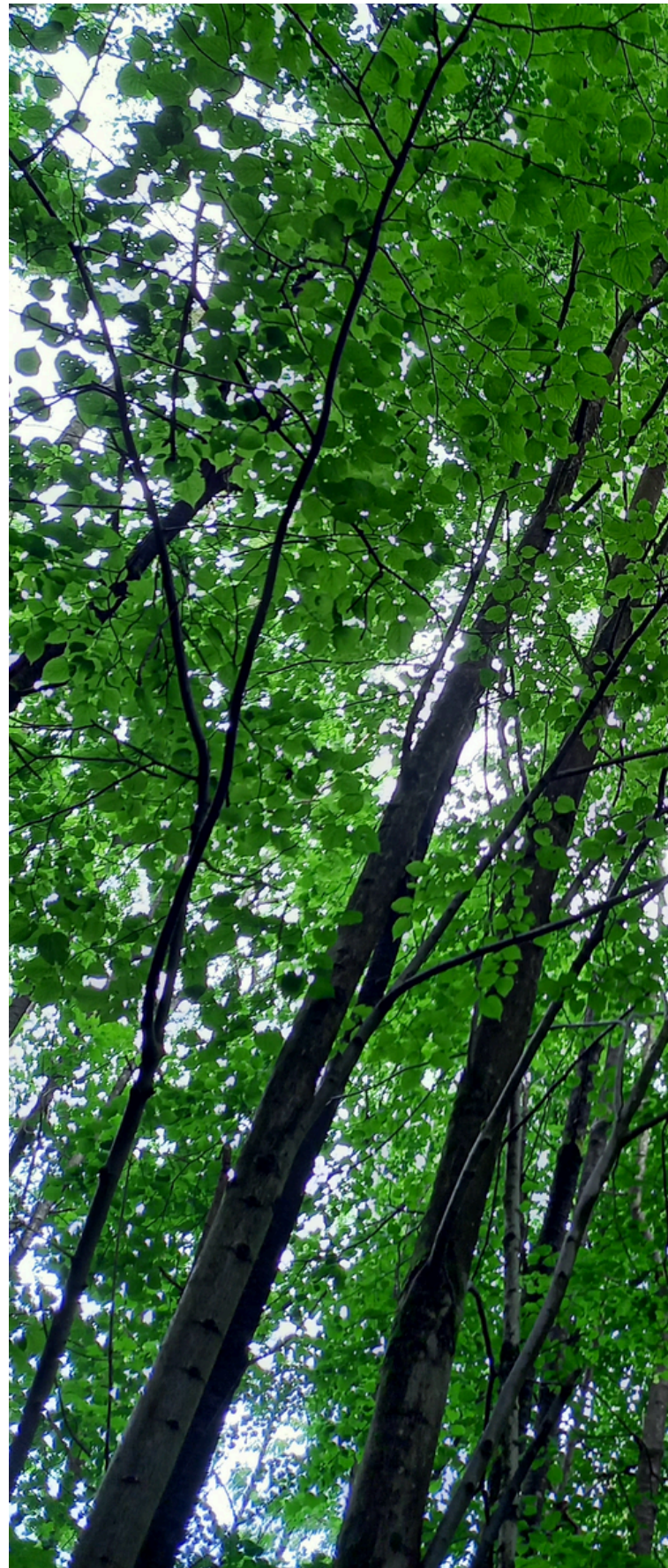
Quelle avancée déterminante a été réalisée par votre IIS au cours de ces 12 derniers mois ?



*Valbowal a réussi à mobiliser les partenaires du groupe de travail « Forêt », coordonné par la Confédération belge du bois, autour du dépôt d'un projet européen dans le cadre de l'appel Mission Soil. Ce projet porte sur le **développement de living labs** visant à renforcer la santé des sols, tant dans les forêts aménagées que dans les terres aménagées ou semi-aménagées. À nos yeux, cette démarche illustre la capacité de l'IIS à fédérer les acteurs autour d'enjeux européens stratégiques et à positionner la filière forêt-bois sur des thématiques clés liées à la durabilité et à la résilience des écosystèmes. Au-delà de cette action, nous souhaitons également mettre en avant les avancées réalisées en matière de formation et de promotion du bois et de la construction bois auprès des partenaires académiques de VALBOWAL. Des cours dédiés au bois et aux matériaux biosourcés sont désormais organisés, un nombre croissant de travaux de fin d'études se concentrent sur ce matériau et ses techniques constructives, et plusieurs thèses de doctorat sont en cours de développement, notamment en collaboration directe avec des entreprises dans le cadre de dispositifs tels que Win4Doc. Dans ce contexte, l'IIS joue pleinement son rôle de catalyseur en constituant un véritable terreau pour les premières étapes de la recherche.*



Sophie TRACHTE,  
Co-cheffe de file de Valbowal





# IIS Win4C

L'IIS Win4C développe des plateformes collaboratives (écoconception, tri, traçabilité, recyclage...) impliquant les industriels et le monde académique pour mettre les acteurs en réseau dans les différentes chaînes de valeur, favoriser les échanges et l'émergence de projets d'innovation transversaux et viser une présence à l'échelon international.



Le projet phare pour cette année pour Win4C, c'est **CIBER**. C'est l'exemple parfait d'une innovation qui bascule du laboratoire à l'usine : ROOSENS Bétons finalise actuellement la commercialisation d'une nouvelle génération de blocs de béton circulaires. En intégrant une très grande part de matériaux issus de la déconstruction et en réduisant drastiquement l'usage du ciment, ce projet montre que l'industrie peut produire des matériaux de construction à bilan carbone négatif, prêts à être déployés sur tous les chantiers de demain.



S'il n'y avait qu'un seul succès à épingler cette année parmi vos projets internationaux, quel serait-il ?



S'il ne fallait en citer qu'un, ce serait le projet **SENSE4LIFE** porté par la société COMET Traitements et accompagné au niveau wallon par les sociétés SERVIPLAST et LAVERGNE. Ce projet est dédié à la gestion des mélanges de plastiques complexes et difficiles provenant des véhicules hors d'usage et des déchets d'équipements électriques et électroniques, qui sont actuellement mis en décharge, incinérés ou recyclés de manière inférieure. Dans ce projet, les partenaires développeront une unité de tri mobile unique en son genre pour trier divers polymères par type, ce qui leur permettra d'être recyclés en nouvelles pièces de grande valeur pour l'industrie automobile.



Lionel Fourdrinier,  
Coordinateur de Win4C





# Les IIS du DIS 2 Innovations pour une santé renforcée



Le Domaine d'Innovation Stratégique « Innovations pour une santé renforcée » recouvre un ensemble ambitieux et cohérent d'activités innovantes de nature technologique, organisationnelle et sociale pour assurer la transformation du système de santé au sens large, dans ses missions préventives, de diagnostic et curatives. Ces innovations contribueront à la fois à conforter les forces distinctives de la Wallonie comme leader international en matière de biothérapie et de technologies médicales, et à répondre au défi de la préservation du capital santé pour tous les citoyens.

## IIS ATMPWal

ATMP Wal vise à favoriser l'accélération de l'innovation des produits médicamenteux de thérapie avancée, au fort potentiel économique et sociétal pour la Wallonie. Son Objectif ? Fédérer toutes les composantes d'un écosystème wallon très diversifié autour d'une chaîne de valeur complète, et connecter cet écosystème régional à des pairs nationaux et internationaux.



Au cours des 12 derniers mois, l'IIS ATMP-Wal a franchi une étape déterminante en structurant plus fortement l'écosystème wallon des thérapies avancées et en renforçant la coordination entre ses acteurs clés.

Grâce aux actions d'animation menées par BioWin, nous avons consolidé une dynamique collective réunissant chercheurs, hôpitaux, entreprises biopharmaceutiques et autorités publiques autour des enjeux critiques de la chaîne de valeur des ATMP – du développement scientifique à la production et à l'accès au marché. Cette mobilisation s'est notamment traduite par un dialogue renforcé lors du **BioWin Day 2025** et par des rapprochements concrets entre



initiatives structurantes telles que **ATMP-PIT** et **GT4Health**, contribuant à mieux connecter recherche académique et développement industriel.

Par ailleurs, afin de préparer la prochaine phase de développement du secteur, l'IIS a lancé en 2025 une analyse approfondie des facteurs de succès et des obstacles rencontrés par les entreprises de l'écosystème ATMP wallon. Cet exercice vise à nourrir la définition d'une stratégie régionale ATMP 2.0, destinée à accélérer l'industrialisation, la compétitivité et l'internationalisation du secteur.

Ces avancées renforcent les bases d'un écosystème ATMP intégré et positionnent la Wallonie comme un acteur crédible dans le paysage européen des thérapies cellulaires et géniques.



Quel fut pour vous le projet de recherche « phare » de l'année ?



Le projet **ATMP-PIT** reste le projet phare par excellence de l'IIS ATMP-Wal en 2025. Ce portefeuille de recherche collaboratif, d'un montant total d'environ 81 millions d'euros, représente l'une des initiatives les plus structurantes jamais pilotées par BioWin en étroite collaboration avec l'administration wallonne. Il repose sur un partenariat public-privé d'envergure, dont près de la moitié est cofinancée par les entreprises partenaires, témoignant de l'engagement fort du secteur industriel aux côtés de la Région. Le projet fédère un consortium de 26 partenaires – comprenant 21 entreprises industrielles wallonnes, 4 universités et 1 centre de recherche agréé – autour d'un portefeuille de 12 sous-projets développés sur une durée de 36 mois. Ces projets sont structurés autour de trois axes stratégiques : les thérapies cellulaires, les thérapies géniques et des approches émergentes telles que les exosomes et les bactériophages.

ATMP-PIT se distingue par sa capacité à mobiliser un large éventail d'acteurs couvrant l'ensemble de la chaîne de valeur des thérapies avancées, depuis la recherche et le développement jusqu'à la production, la recherche clinique et les enjeux logistiques liés à la mise à disposition de ces thérapies innovantes. Cette approche intégrée renforce la cohérence de l'écosystème wallon et favorise l'émergence de collaborations structurantes entre partenaires académiques et industriels.



Florence De Jaegere,  
Cheffe de file de ATMP-Wal



## BioWin days 2025



## GT4Health Day



# IIS MedReSyst

MedReSyst développe les outils nécessaires à la mise en place d'une médecine des réseaux et des systèmes pour permettre d'appréhender le patient dans sa globalité et améliorer sa prise en charge, depuis le dépistage jusqu'au traitement.



L'avancée la plus déterminante de ces douze derniers mois a été la mise en place de la plateforme **Mind&Care**, un outil structurant pour l'écosystème MedReSyst. Cette plateforme fédère les briques technologiques et logiciels développés par la communauté, cartographie les expertises et les experts, et sert à la fois de forum d'échanges et d'espace collaboratif pour initier de nouveaux projets. Elle joue un rôle clé dans l'animation de la communauté et l'attraction de nouveaux membres autour de projets concrets et potentiellement structurants pour la région.



Quel projet de recherche et innovation mettriez-vous particulièrement en avant pour cette année 2025 ?



Le projet **Ensemble**. Ce projet vise à prédire le risque de survenue de maladies grâce à l'analyse de facteurs génétiques et environnementaux adaptés à la population wallonne. En s'appuyant sur l'étude du génome et sur des données telles que l'âge et le lieu de vie, il permet de développer des scores de risque polygénique spécifiques à la Région wallonne. L'étude prévoit l'inclusion de 10 000 patients suivis au CHU de Liège, dont 6 000 sont déjà intégrés, ce qui constitue une cohorte particulièrement importante à ce stade du projet. Les premiers scores sont actuellement en cours de calcul pour certaines pathologies, comme le cancer du sein. À terme, ces travaux ouvriront la voie à des stratégies de dépistage plus précoces, de prévention ciblée et de traitements personnalisés.



Benoit Macq,  
Chef de file de MedReSyst



**Themes**

- Neuro
- Infrastructure
- Cancer
- Génomique
- Mind&Care

**FEDER Projects**

- AIMBrain
- Human in the Loop
- FEDER MedReSyst Alzheimer
- CLINOM-X
- Coalition Apprentissage
- Coalitions Apprentissages
- CanP



# IIS MedTech Wallonia

MedTech Wallonia renforce les liens entre les différents acteurs concernés par les technologies médicales (entreprises spécialisées dans les dispositifs médicaux et des sociétés technologiques de soutien). Elle ambitionne de créer la première filière métier en Wallonie en charge d'identifier les acteurs, de les positionner dans les chaînes de valeur des dispositifs médicaux et de les fédérer dans un écosystème complet et cohérent.



L'initiative phare de cette année 2025 a clairement été pour nous l'événement que nous avons organisé en septembre autour du thème « **La santé de demain commence aujourd'hui** ». Nous avons réuni plus de 160 participants et une vingtaine de partenaires de l'écosystème. Cet événement a combiné des conférences inspirantes et des présentations des trois IIS de la DIS2 (ATMP Wal, MedResyst et MedTech Wallonia) et d'autres initiatives clés du secteur, mais aussi des ateliers collaboratifs ancrés dans des

problématiques très concrètes du terrain hospitalier et des soins. Ce qui en est ressorti, ce sont de vrais échanges entre acteurs qui ne se croisent pas toujours, et l'émergence de pistes de projets très concrètes. Pour moi, c'est vraiment une réussite collective et un moment fort pour la communauté MedTech en Wallonie.



S'il n'y avait qu'un seul succès à épinglez dans vos activités d'internationalisation de l'IIS, quel serait-il ?



Je mettrais en avant le travail structuré que nous avons mené sur les **opportunités de financement européen**. Nous avons réalisé un screening complet des appels et outils de financement pertinents pour notre écosystème, et surtout mis en place une mobilisation proactive des acteurs. Concrètement, plus de 15 idées de projets ont été discutées avec l'IIS MedTech Wallonia dans une perspective européenne, et six sont aujourd'hui en phase de montage plus avancé. Pour moi, c'est un vrai succès : nous avons mis en oeuvre une stratégie collective vers l'Europe.



Angélique Boerboom,  
Project Manager pour Medtech Wallonia



Ateliers collaboratifs du 9 septembre 2025 "la santé de demain commence aujourd'hui"



# Les IIS du DIS 3

## Innovations pour des modes de conception et de production agiles et sûrs



Le Domaine d'Innovation Stratégique « Innovations pour des modes de conception et de production agiles et sûrs » reprend toutes les activités innovantes en lien avec l'Industrie 4.0 et les processus de fabrication avancée, le développement des technologies numériques pour la modernisation des outils de production, le développement et l'intégration de matériaux avancés ou composites, ainsi que les technologies additives. Il concerne toute l'industrie manufacturière, la logistique, les services marchands et la production agricole.

## IIS CyberWal

CyberWal rassemble tous les acteurs wallons pertinents en matière de cybersécurité. En mobilisant et en rassemblant les universités, les centres de recherche, les entreprises et les acteurs publics, CyberWal entend répondre au mieux aux besoins industriels et aux défis des organisations en matière de cybersécurité.



Notre année 2025 s'est concentrée sur le développement de notre réseau international. En ce sens, notre projet phare de l'année a été la signature d'un **accord-cadre de collaboration** en recherche et innovation avec l'Institut Multidisciplinaire en Cybersécurité et Cyberrésilience du Québec (IMC2), ainsi que notre adhésion au réseau européen CERTAIN porté par le centre de recherche allemand DFKI. Ces deux étapes importantes nous ont ouvert les portes de nombreuses nouvelles opportunités de collaboration partout en Europe mais aussi en Amérique du Nord.



Atelier montage de projets EU en collaboration avec WBI



Quelle avancée déterminante a été réalisée par votre IIS au cours de ces 12 derniers mois ?



En partenariat avec l'IMC2, le PEPR cybersécurité, les NCP wallons et français, ainsi que Wallonie-Bruxelles International, nous avons d'ailleurs cocréé un **programme d'aide à la montée à l'Europe**, avec un focus particulier sur Horizon Europe. Ce programme regroupe des partenaires français, canadiens, luxembourgeois, allemands et espagnols autour des appels clusters 3 et 4 qui intéressent particulièrement nos membres académiques, nos centres de recherches et le monde de l'entreprise.



Samuël Jude,  
Coordinateur de Cyberwal



Signature du MoU Canada

# IIS XR Wallonia HITT

XR Wallonia HITT a pour objectif d'accélérer le transfert des technologies XR (réalité virtuelle, augmentée, mixte) vers les entreprises et les secteurs industriels stratégiques de la Wallonie.



S'il ne fallait retenir qu'un seul succès en 2025 à l'échelle européenne, je parlerais de la **consolidation d'un écosystème XR international** d'une rare solidité, structuré entre la France, l'Allemagne, la Suisse, la Wallonie, l'Angleterre et le Canada, avec la Wallonie dans un rôle assumé d'orchestratrice. Ce qui a changé cette année, c'est l'échelle et la maturité des collaborations. Nous ne sommes plus dans une logique de networking opportuniste. Nous sommes dans une dynamique d'alliances stratégiques, construites pour répondre ensemble aux appels européens, avec une vision partagée des priorités industrielles et sociétales.



Des événements comme SXSW London ont joué un rôle d'accélérateur, en renforçant la visibilité internationale de l'écosystème wallon. Mais la structuration s'est aussi affirmée autour de United XR Europe et de Laval Virtual, où XR Wallonia/HITT est désormais identifiée comme un partenaire stratégique pour la constitution de consortiums européens ambitieux tant au niveau des universités que des entreprises. Concrètement, cela signifie que lorsque des appels européens émergent, qu'ils portent sur l'industrie, la formation, la santé, la défense ou les jumeaux

numériques, la Wallonie est aujourd'hui en capacité de fédérer rapidement des partenaires complémentaires, d'aligner recherche fondamentale, recherche appliquée et déploiement industriel, et de proposer des projets crédibles à l'échelle européenne. A titre d'exemple, XR Wallonia HITT est impliqué dans le projet européen ViWaS (Virtual Worlds Skills Academy) récemment sélectionné dans le cadre du programme Digital Europe. D'autres projets sont en cours de dépôt pour 2026.



Hannover Messe 2025  
 Démonstration Hitt sur le stand  
 Rolls Royce



Quel projet de recherche emblématique épingleriez-vous cette année ?



En 2025, le projet de recherche qui a véritablement incarné l'ambition de l'IIS XR Wallonia/HITT fut la VR Factory, intégrée au démonstrateur Industrie 4.0 porté par Sirris au sein du centre A6K à Charleroi.

Au cœur de ce dispositif, la **VR Factory** n'était pas un simple gadget technologique : elle proposait une immersion en réalité virtuelle dans un atelier de fabrication, articulée autour de sept scénarios représentant les transformations clés de l'industrie 4.0. En enfilaient un casque, un dirigeant, un ingénieur ou un responsable de production pouvait expérimenter, avant/après, l'impact potentiel des technologies numériques sur leurs processus industriels, visualiser des gains d'efficacité, simuler des réorganisations de lignes ou encore appréhender concrètement les bénéfices d'une transformation orientée Industrie du futur.

La VR Factory a rendu concrète la transformation digitale pour les PME manufacturières en offrant une expérience immersive qui dépasse les explications théoriques.

Mais au-delà de cet impact immersif, ce qui a vraiment fait de la VR Factory le projet phare de l'année, c'est la forte collaboration entre acteurs aux expertises variées, témoignant d'une dynamique écosystémique forte. La VR Factory a ainsi constitué un jalon important dans la construction d'un écosystème régional XR, capable de répondre à des enjeux industriels, de marché et de recherche, et de se positionner à l'échelle européenne.



Thierry Jourquin,  
 Chef de file de XR Wallonia-HITT



# IIS MadeinWal

Ses objectifs ? Rapatrier des productions en terre wallonne, développer de nouveaux produits et renforcer les activités industrielles existantes, notamment en déployant l'innovation dans les process industriels existants. Pour ce faire, MadelnWal se concentre en particulier sur les technologies de rupture : aider les entreprises à innover afin de produire demain, de manière plus efficace, des biens et services déjà présents sur le marché.



Cette année, quel fut le moment le plus marquant parmi vos activités d'internationalisation de l'IIS et de ses partenaires ?



*Je mettrais en avant notre participation à la Hannover Messe. C'était une occasion unique de mettre les entreprises wallonnes sous les projecteurs, au cœur du plus grand salon industriel au monde. Le stand collectif MadelnWal-Wallonie a servi de vraie vitrine : les entreprises ont pu montrer leurs technologies, rencontrer des partenaires internationaux et se positionner sur des marchés européens concrets. Cette présence a permis de générer un nombre très important de contacts directs, avec des industriels et partenaires européens et internationaux. La collaboration étroite avec WBI aura aussi été déterminante : il a assuré une organisation fluide, un message cohérent et une visibilité renforcée pour l'économie wallonne.*



Si vous deviez convaincre une entreprise de devenir partenaire de votre IIS, que mettriez-vous particulièrement en avant ?



*Je dirais que MadelnWal, avec son réseau de presque 100 industriels, place réellement les entreprises au cœur du processus. Les industriels ne sont pas de simples bénéficiaires : ils échangent entre eux, construisent ensemble des projets concrets et partagent leurs problématiques réelles. Rejoindre MadelnWal, c'est intégrer un réseau actif où la collaboration industrielle est une vraie réalité, pas juste un concept. Enfin, MadelnWal s'inscrit dans une logique de continuité : la dynamique engagée a vocation à se prolonger et à se consolider après 2026. Ainsi, nous voyons l'EDIH Wallonia comme un levier concret pour garantir aux partenaires un cadre durable, propice au développement de collaborations structurées et de projets à long terme.*



Denis Wysota,  
Coordinateur de MadeinWal

## Hannover Messe 2025





# IIS TRAIL – Trusted AI Labs



TRAIL rassemble l'ensemble des acteurs et forces vives en IA pour collaborer autour d'une recherche appliquée et d'excellence avec un impact fort sur l'industrie. TRAIL permet aux entreprises d'accéder à des technologies d'IA de confiance (transparence et sécurité des algorithmes), de collaborer avec des chercheurs et de tester des solutions d'IA.



Au cours des 12 derniers mois, TRAIL a franchi une étape clé en structurant durablement le lien entre recherche et industrie, à travers deux avancées majeures et complémentaires : la dynamisation du **Comité Business** et le lancement opérationnel de la **TRAIL Factory**. Le Comité Business s'est imposé comme un véritable espace de dialogue stratégique avec les entreprises. Il permet de faire remonter les besoins du terrain, d'orienter les priorités de recherche et d'accélérer le transfert des résultats scientifiques vers des applications industrielles concrètes, maximisant ainsi l'impact socio-économique de l'IA en Wallonie. En parallèle, le lancement de la TRAIL Factory marque une avancée structurante : cette plateforme rend opérationnelles, visibles et valorisables les briques technologiques issues de la recherche TRAIL. Elle facilite leur adoption par les entreprises grâce à des ressources documentées, ouvertes et compatibles avec des usages industriels. Ensemble, ces deux leviers renforcent un modèle "win-win" où l'excellence scientifique alimente directement l'innovation industrielle, et où les retours du terrain enrichissent la recherche. Une étape déterminante pour ancrer durablement une IA de confiance, appliquée et "made in Wallonia".



TRAIL , Summer Workshop. London

Pour votre IIS, quel fut véritablement le projet de recherche « Phare » de l'année 2025 ?



« En 2025, le projet phare de notre IIS a été notre contribution à la sélection de la Belgique comme pays hôte d'une **AI Factory Antenna** dans le cadre du programme EuroHPC Joint Undertaking. Ce projet marque une étape stratégique majeure : il structure un écosystème national de l'IA, fédérant universités, centres de recherche et institutions publiques autour d'un accès commun à des infrastructures de calcul intensif, à des données de qualité et à une expertise de pointe. Pour TRAIL et l'ensemble de ses partenaires, cette reconnaissance confirme le rôle moteur des acteurs wallons dans la construction d'une IA souveraine, fiable et à fort impact, au service de secteurs clés comme la santé, l'industrie, la sécurité ou encore la transformation des services publics. C'est une réussite collective, tournée résolument vers l'Europe et l'innovation de demain !



François Narbonne,  
Coordinateur de Trail – Trusted AI Labs



# Les IIS du DIS 4 Systèmes énergétiques et habitat durables



Le Domaine d'Innovation Stratégique « Systèmes énergétiques et habitats durables » inclut les solutions nouvelles pour la transition énergétique verte et l'habitat du futur. Il se base principalement sur les forces distinctes et activités innovantes de la Wallonie en matière d'ingénierie, de conception et de simulation de systèmes ; de stockage d'énergie, de gestion intégrée des flux de production et de consommation d'énergie, des flux de trafic et des réseaux ; ainsi que les solutions innovantes pour l'amélioration de l'efficacité énergétique des bâtiments.

## IIS CETWA



CETWA couvre les technologies de conversion, de stockage et de distribution d'énergie, les systèmes énergétiques intégrés et leur gestion, les techniques de capture et d'utilisation du CO2, ainsi que les aspects réglementaires, économiques et les outils de soutien au développement de communautés d'énergie. L'IIS englobe également l'aménagement du territoire et les aspects liés à l'acceptation sociétale de la transition énergétique.

Workshop sur les données énergétiques à l'UMons





Cette année, l'IIS CETWA, en collaboration avec les IIS e-Wallonny et H2O, a décidé de créer un **VirtuWal Lab**, plateforme immersive permettant de mettre en avant les équipements/infrastructures remarquables des filières Énergie, Hydrogène et Eau en Wallonie. Ce VirtuWal Lab sera mis en ligne fin mai 2026 et permettra une meilleure visibilité nationale et internationale des expertises wallonnes, ce qui devrait faciliter les collaborations futures.



Si vous ne deviez retenir qu'un seul projet de recherche pour 2025, quel serait-il ?



En 2025, je mettrais à l'honneur le portefeuille de projets **HeCO2** financé dans le cadre des appels à projets collaboratifs gérés par les pôles Greenwin et Mecatech, et regroupant notamment les projets Plasmalyse Hybride, Saturn et Butterfly. Ce portefeuille reflète bien la collaboration entre industriels, centres de recherche et académiques avec des résultats remarquables. Par exemple, le projet Plasmalyse Hybride a vu aboutir en 2025 un démonstrateur pilote de laboratoire capable de produire de l'hydrogène « turquoise » à partir de différentes sources de méthane, sans émission directe de CO<sub>2</sub>, tout en co-produisant du carbone solide valorisable. Le pilote a été présenté lors d'un pitch au Belgian Hydrogen Council le 6 novembre 2025 et a reçu des retours très favorables. Les projets Butterfly et Saturn sont quant à eux orientés sur le développement des technologies de Capture du CO<sub>2</sub> pour 2 applications industrielles : la fabrication de la chaux et celle de l'acier.



Emilie Courbon,  
Coordinatrice de CETWA



Equipements de Plasmalyse  
Hybride





# IIS CONTRIBUTE



L'objectif de l'IIS CONTRIBUTE est d'assurer la pérennité et l'excellence de l'industrie wallonne du transport et de l'énergie en aidant les acteurs impliqués à s'inscrire dans la transition écologique, qu'il s'agisse de grandes entreprises, de PME ou de startups associées. Le consortium CONTRIBUTE rassemble des partenaires industriels, des centres de recherche et des acteurs académiques, créant ainsi de la valeur par les synergies et favorisant l'émergence de solutions innovantes.

En 2025, nous avons **intensifié notre veille stratégique** pour mieux identifier et monitorer les appels à projets européens. Grâce à une collaboration étroite avec le NCP, nous avons affiné notre compréhension des dynamiques de financement de l'UE. Cette démarche a été concrétisée par un workshop visant à aligner les thématiques de recherche, telles que l'IA, la décarbonation ou les systèmes critiques, avec les intérêts spécifiques de nos partenaires. Cette approche structurée a porté ses fruits dès la fin de l'année, avec la préparation et la soumission de plusieurs projets impliquant des consortiums élargis, intégrant de nombreux membres associés au-delà du noyau initial.



Quels projets souhaiteriez-vous mettre en exergue pour illustrer concrètement les activités de CONTRIBUTE ?

Nous aimerions mettre en avant quatre projets majeurs, chacun illustrant l'un des quatre axes de la mobilité en Wallonie à savoir le rail, les airs, l'eau et la route. Le projet **M&SSCoT**, porté par notre chef de file Alstom, révolutionne l'électronique de puissance. Il développe un nouveau concept d'électronique de commande modulaire et intelligente pour optimiser la propulsion et la gestion énergétique des trains de demain. Pour l'axe aéronautique, nous retiendrons le projet **WINGS** qui réunit des leaders industriels tels que Safran Aero Boosters, la Sonaca et la SABCA, ainsi que le centre de recherche CENAERO, pour concevoir l'avion bas carbone de 2035. Ses travaux portent sur l'optimisation de l'aérodynamique, l'utilisation de nouveaux matériaux composites et l'intégration de technologies avancées. Pour l'axe 'eau', le projet **NavAuWall** fait passer la navigation fluviale wallonne à l'ère de l'autonomie permettant un contrôle à distance hautement fiable pour optimiser le transport de marchandises sur nos voies navigables. Ce projet peut compter sur l'expertise de Seafar et du centre de recherche Multitel. Et enfin, pour notre 4<sup>ème</sup> axe de mobilité, le projet **RoadSense**, porté par le groupe AISIN et le centre de recherche CETIC, exploite les données des véhicules connectés pour une gestion prédictive et intelligente de l'état des routes. Cette approche "Smart Road" permet de détecter les dégradations en temps réel, optimisant ainsi les budgets de maintenance des infrastructures routières.

Lucrezia Dibattista,  
Coordinatrice de CONTRIBUTE





# IIS e-WallonHY

L'IIS e-WallonHY vise le développement d'une économie wallonne de l'hydrogène décarboné qui couvre l'ensemble de la chaîne de valeur. Cette économie englobe production, transport, stockage et utilisations dans une multitude de domaines (mobilité, stationnaire, industrie, dont les composants techniques utiles à la filière, maintenance, formation, R&D et bancs d'essais).



*E-WallonHY et ses acteurs font à présent pleinement partie de l'écosystème européen de l'hydrogène. Nous avons développé un réseau dans lequel les acteurs wallons y sont bien visibilisés. La maturité dans notre courbe d'apprentissage pour la définition des appels et le montage des projets est un investissement pour le long terme que nous devons poursuivre afin d'atteindre le seuil de réussite et transférer ces bonnes pratiques au sein de l'écosystème de l'IIS.*



Pour votre IIS, quel fut véritablement le projet de recherche « Phare » de l'année 2025 ?



*La préparation du projet de 'Vallée de l'Hydrogène' en Wallonie (projet GreenWaHYve). L'objectif d'une vallée hydrogène est de mettre en place, à l'échelle d'un territoire, une chaîne de valeur en hydrogène vert, incluant production, distribution, stockage et utilisations d'hydrogène. La répliation et la l'interconnexion de plusieurs vallées entre elles contribuent au déploiement d'une économie de l'hydrogène décarboné sur le territoire européen. La vallée hydrogène wallonne répond à différents besoins régionaux de décarbonation : ceux de la mobilité lourde, tels que les camions et les barges, non compatible avec l'électrification, ceux des industries devant substituer leur hydrogène gris, mais aussi ceux des aéroports, notamment pour les véhicules au sol ou le chauffage. La vallée wallonne possède en outre de nombreux atouts différenciants : son intégration dans les corridors européens de mobilité, un panel imposant de centres d'essais et d'expertises uniques en matière d'hydrogène, la disponibilité de technologies innovantes à l'échelle pilote, une offre de formation renforcée par des partenariats européens, ainsi que des connexions à l'international avec la vallée flamande, le Luxembourg, l'Allemagne et la France.*



Catherine Archambeau,  
Coordinatrice de E-WallonHY



Salon Hyvolution , présentation des projets MaterHYum et TINTHYN

e-WallonHY   
H2 innovation [hub] 



# IIS ReNOW

ReNOW est actif dans l'accélération de la rénovation énergétique des bâtiments. Son ambition est de déployer de nouvelles solutions technologiques et également non technologiques : la commercialisation et l'organisation sont également des éléments clés pour la massification de la rénovation. Renow rassemble les compétences et en connectant les acteurs, stimule l'innovation dans le domaine de la rénovation du bâtiment et de l'écoconstruction.



renow



*Un des projets phares de ReNOW en 2025 est le projet **FRAIMwork**, candidat à un appel Horizon Europe et porté par un consortium européen. Celui-ci a été renforcé dès le départ par l'accompagnement d'un copywriter professionnel financé par l'IIS. Ce soutien stratégique a permis de structurer une vision claire, un récit solide et une organisation efficace, garantissant le respect des échéances et la cohérence globale du projet. Au coeur de FRAIMwork, il y a la volonté de transformer en profondeur la rénovation énergétique des petits bâtiments non standardisés, un segment clé mais encore largement sous-exploité en Europe. Le projet propose une solution innovante combinant rénovation modulaire préfabriquée et plateforme numérique BIM, pour rendre les rénovations profondes plus rapides, abordables et reproductibles. Grâce à des composants circulaires, démontables et hautement adaptables, FRAIMwork s'intègre facilement dans des environnements complexes ou contraints. Des outils numériques de pointe – optimisation multicritère (énergie, carbone, coûts), réalité augmentée et solutions robotisées – simplifient la conception comme l'installation sur chantier, tout en réduisant la dépendance à une main-d'oeuvre spécialisée. Enfin, FRAIMwork va au-delà de la technologie en explorant de nouveaux modèles économiques et mécanismes de financement, afin de lever les freins à l'adoption massive de la rénovation profonde et d'accélérer la transition vers un parc bâti plus durable, résilient et accessible à tous.*



Quelle avancée déterminante a été réalisée par votre IIS au cours de ces 12 derniers mois ?



*L'une des avancées les plus marquantes a été le lancement de notre série de webinaires mensuels **"Les voix de l'innovation"** axés sur des thématiques concrètes et proches du marché, comme « Les isolants de nouvelle génération » ou « La rénovation collective ». Ces événements ne se contentent pas d'informer : ils permettent de sensibiliser les entreprises, y compris celles avec des niveaux de maturité technologique (TRL) encore faibles, et de créer un premier contact avec elles. Grâce à cette approche, nous avons pu doubler le nombre d'entreprises membres en un semestre – un vrai succès, surtout dans un secteur composé majoritairement de micro-entreprises ! Autre point clé : notre stratégie de copywriting, qui a permis de mettre en avant des entreprises wallonnes et de les aider à intégrer des consortia européens. Cela a renforcé leur visibilité et leur crédibilité, tout en leur ouvrant des portes pour des financements et des partenariats internationaux. En résumé, ces actions ont transformé notre approche : nous ne sommes plus seulement un relais d'informations, mais un véritable accélérateur pour les entreprises qui veulent innover dans la rénovation durable.*



Adeline Stals,  
Coordinatrice de ReNOW

## Retrofit Innovation Summit





# Les IIS du DIS 5

## Chaîne agro-alimentaire

### du futur et gestion innovante de l'environnement



Le Domaine d'Innovation Stratégique « Chaines agro-alimentaires du futur et gestion innovante de l'environnement » couvre les activités innovantes pour soutenir l'émergence de produits et services à haute valeur ajoutée et haut potentiel de marché au sein d'un système agro-alimentaire durable et circulaire. Les forces actuelles de la Wallonie en matière de recherche et d'innovation dans le domaine agro-alimentaire sont centrées sur : la qualité et la sûreté alimentaire ; les systèmes agro-alimentaires durables et circulaires ; les ingrédients nutritionnels et fonctionnels et les biotechnologies industrielles.

## IIS Digibiocontrol

L'objectif de l'IIS Digibiocontrol est de créer des synergies entre les partenaires pour supporter le développement de biostimulants et de produits de biocontrôle. L'IIS regroupe universités, centres de recherche, entreprises et ASBL pour renforcer l'écosystème wallon, en reliant numérique et biocontrôle contre les ravageurs de cultures.



Une avancée déterminante pour l'IIS est, sans conteste, le lancement et la structuration de l'AgriBioTech Park. Cette initiative a déjà suscité l'intérêt de 25 partenaires industriels engagés dans la démarche, dont 12 entreprises prêtes à s'y implanter, illustrant une dynamique collective forte. L'AgriBioTech Park incarne une volonté claire de mutualiser les ressources, les compétences et les infrastructures, afin de créer un écosystème intégré et exemplaire

dans le domaine des biosolutions. À l'échelle européenne, il constitue une vitrine de grande ampleur pour les entreprises du secteur, tout en renforçant la crédibilité et le positionnement précurseur de la Wallonie dans un domaine encore émergent mais essentiel pour répondre aux défis majeurs du changement climatique et de la transition agricole.





S'il n'y avait qu'un seul projet à dimension européenne à épingler en 2025, quel serait-il ?



*L'un des projets les plus emblématiques des ambitions de l'IIS est le portefeuille de projets Interreg **Biocontrol 4.0**. Ce portefeuille rassemble 43 partenaires, issus de Belgique et de France, et répond directement aux grandes priorités portées par l'IIS. De nombreux partenaires de l'IIS y sont directement impliqués dont l'ULiège, l'UMons et Multitel, ainsi que le CRAw, le CARAH, la Haute Ecole Condorcet et l'UCLouvain. Biocontrol 4.0 s'intéresse à plusieurs pathosystèmes majeurs avec une ambition claire : réduire l'usage des produits chimiques de synthèse tout en améliorant la performance et la fiabilité des biosolutions. Parmi les développements clés du projet figurent notamment des nouveaux biofongicides et bioinsecticides et un capteur de spores innovant. Ce dernier permettra aux agriculteurs de mieux positionner leurs traitements grâce à l'identification de seuils critiques d'intervention. Les retombées pour les sociétés wallonnes telles que Biocsol et Viridaxis sont en cours de réalisations. Enfin, un des projets du portefeuille vise à déployer des formations adaptées à ces nouvelles technologies, afin d'assurer leur appropriation rapide par les acteurs de terrain*



Philippe Jacques,  
 Chef de file de Digibiocontrol





# IIS FoodBooster

FoodBooster vise un double objectif : apporter une haute valeur ajoutée à la biomasse et ainsi renforcer la circularité en utilisant des co-produits comme matières premières mais également développer une masse critique d'acteurs couvrant toute la chaîne de valeur des filières des prébiotiques, probiotiques et peptides bioactifs.

Pour votre IIS, quel fut véritablement le projet de recherche emblématique de l'année 2025 ?



Pour FoodBooster, l'un des projets de recherche "phare" de 2025 est le projet FEDER PHENIX. Il s'agit d'un projet structurant qui vise à renforcer les plateformes analytiques et technologiques ayant un impact direct sur l'écosystème de l'agroalimentaire et des biotechnologies en Wallonie. Le projet PHENIX rassemble un réseau de plateformes hébergées au sein de trois universités de la Fédération Wallonie-Bruxelles (ULB Gosselies, ULiège et UMONS) et de deux centres de recherche (Celabor et CER Groupe), avec une vision unificatrice et interdisciplinaire alignée sur le DIS 5. Concrètement, PHENIX repose d'abord sur l'acquisition d'instruments analytiques et technologiques uniques et exceptionnels, offrant aux chercheurs, mais également aux entreprises wallonnes, des outils de caractérisation et de transformation de pointe, combinés à une solide expertise.



Si vous deviez convaincre une entreprise de devenir partenaire de votre IIS, que mettriez-vous particulièrement en avant ?



Si je devais convaincre une entreprise, je dirais que devenir partenaire de l'IIS FoodBooster, c'est s'inscrire dans un réseau et dans des projets structurants, qui permettent d'accéder rapidement à des compétences scientifiques de pointe, à des infrastructures technologiques uniques et à des réseaux nationaux et internationaux solides, qui à leur tour, créent un effet levier pour l'obtention de financements régionaux et européens. Notre force réside dans la diversité de nos partenaires, couvrant une large palette de disciplines allant de la biologie cellulaire, la microbiologie, l'étude des protéines, la nutrition, la sécurité alimentaire, aux techniques de caractérisation, études cliniques et applications agroalimentaires. Rejoindre l'IIS FoodBooster, c'est également participer au déploiement de filières d'avenir, au cœur de la nutrition-santé, incluant les prébiotiques, les probiotiques et autres biotiques, les peptides bioactifs, mais également, de manière plus large, les ingrédients issus de la fermentation et les extraits végétaux bénéfiques pour notre santé.



Wendy MÜLLER,  
Coordinatrice de FoodBooster



IIS FOODBOOSTER

Spectromètre de masse utilisé notamment pour la caractérisation de prébiotiques de type N-glycans dans le cadre du projet PHENIX.  
Infrastructures du MSLab



# IIS H2O

L'IIS H2O constitue une plateforme rassemblant toutes les composantes de l'écosystème de l'eau capable de stimuler et de faire émerger de nouveaux projets. Ensemble, ces acteurs couvrent de nombreuses thématiques telles que : l'eau potable, les eaux infiltrées ou les technologies d'épuration. Pour ce faire, l'IIS H2O travaille sur plusieurs grands axes, dont les ressources en eau alternatives, la gestion des phénomènes météorologiques extrêmes, les micropolluants et l'efficacité énergétique.



*En 2025, le projet Interreg **QualiSûre** a constitué le projet de référence pour l'IIS H2O. Ce projet transfrontalier, auquel la Société Publique de Gestion de l'Eau participe, vise à améliorer la surveillance et la gestion de la qualité de l'eau grâce au développement et à l'intégration de solutions innovantes de monitoring, d'analyse et d'aide à la décision. Il a été présenté à nos partenaires lors de notre événement annuel dédié au rapprochement entre l'écosystème wallon et les projets européens. Cette mise en avant a permis d'illustrer concrètement les retombées des projets européens pour le secteur de l'eau en Wallonie et de renforcer l'intérêt des partenaires de l'IIS pour ce type de collaborations. QualiSûre a ainsi pleinement joué son rôle de projet « phare », tant par son contenu que par sa valeur démonstrative.*



Quelle avancée déterminante a été réalisée par votre IIS au cours de ces 12 derniers mois ?



*L'avancée la plus déterminante a clairement été le renforcement du rôle de l'IIS H2O comme **espace de rencontre et de mise en réseau** entre les acteurs du secteur de l'eau. À travers nos groupes de travail et la participation active de nos membres au Hackathon de l'Eau 2025, organisé par le secteur public de l'eau, nous avons favorisé des échanges riches et transversaux entre acteurs publics, privés et académiques. Ces interactions ont débouché sur des idées de projets concrètes, dont plusieurs ont été accompagnées vers des appels wallons et belges. En parallèle, nous avons structuré un dispositif d'aide au montage de projets, qui permet aujourd'hui à des membres de l'IIS de se positionner sur des appels européens. Voir des membres de l'IIS franchir les premières étapes de candidatures européennes ambitieuses est un signal très encourageant, qui montre que l'écosystème est prêt à se projeter à l'échelle européenne. Enfin, nous avons veillé à assurer un relais étroit avec les pôles, afin de maximiser les synergies et l'impact des actions de l'IIS H2O au niveau régional.*



Margaux Lognoul,  
Coordinatrice de H2O





# IIS Protewin

Protewin rassemble un large éventail d'acteurs issus de la recherche, de l'innovation et du secteur économique autour d'une approche « de la fourche à la fourchette ». Son objectif central : renforcer l'indépendance protéique de la Wallonie en déployant une filière locale dédiée aux protéines végétales et alternatives, tout en stimulant l'innovation dans le domaine.

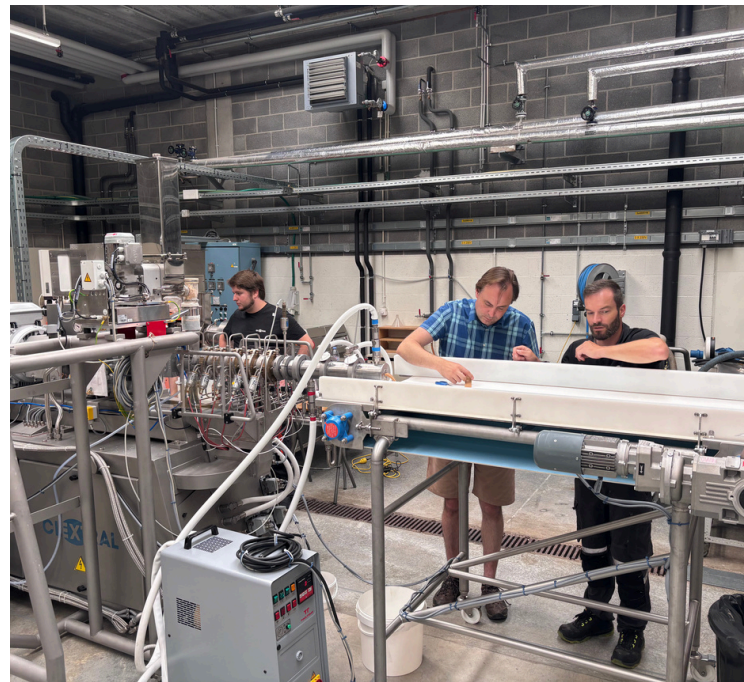
S'il n'y avait qu'un seul succès 2025 à épingler dans vos projets internationaux, quel serait-il ?



*Si je devais citer notre plus grand succès européen en 2025, je parlerais sans hésiter de la collaboration qui s'est nouée pour le projet **ProFEED**, entre Protewin et le National Alternative Protein Innovation Centre (NAPIC) au Royaume-Uni. Tout a commencé en mai, lors de la Spring School organisée par FoodWal et Wagralim. Plusieurs réunions ont été organisées afin d'envisager l'intégration de partenaires de Protewin dans un consortium en cours de structuration, dans le cadre d'un appel à projets Horizon portant sur la relocalisation des filières de protéines végétales destinées à l'alimentation animale. Le projet a véritablement pris forme en septembre. Le projet ProFEED a été déposé, avec la participation de trois membres de Protewin – le CER Groupe, le CRA-W et Celabor – au sein d'un consortium réunissant 14 partenaires issus de 7 pays. La réussite d'un projet Horizon comme ProFEED constitue évidemment une étape majeure, un véritable jalon dans le développement de l'écosystème. Mais au-delà de ce projet emblématique, Protewin contribue, à travers l'ensemble de ses activités et grâce à la reconnaissance progressive de sa légitimité, à structurer un véritable écosystème européen des protéines alternatives. Nous multiplions les contacts et les collaborations avec des acteurs de premier plan, comme le NAPIC au Royaume-Uni, Protéines France en France, Next Food Chain en Flandre, Food Valley aux Pays-Bas ou encore Bal-Pro en Allemagne. Dans toutes ces régions européennes, nous faisons face à des enjeux très similaires : la résilience face aux changements climatiques, la réduction de notre dépendance aux importations dominées par de grands acteurs mondiaux, ou encore la nécessité de porter des innovations de rupture dans un secteur encore fortement marqué par ses habitudes et sa culture. Je suis convaincu que c'est en unissant nos compétences et nos talents à l'échelle européenne que nous pourrions réellement gagner en compétitivité face aux géants mondiaux de l'industrie agroalimentaire.*

**Protewin**

**73**  
Partenaires  
dont **37**  
sont impliqués dans  
**33**  
Projets de  
R&I



Extrudeur pilote de TERRA, projet Wal'Prot

Pour votre IIS, quel fut véritablement le projet de recherche « Phare » de l'année 2025 ?



*En 2025, le portefeuille de projets FEDER **Wal'Prot** est un projet structurant, et probablement celui dont l'impact potentiel est le plus large pour l'ensemble de l'écosystème. Il couvre l'ensemble de la chaîne de valeur, depuis les études agronomiques, la récolte et la caractérisation des matières premières, jusqu'à leur transformation, la concentration et la purification des protéines d'intérêt. Une étape clé en 2025 a été la mise en service d'un extrudeur bi-vis pilote au sein du laboratoire du Pr Blecker (TERRA, Gembloux, ULiège). Cet équipement permet de réaliser aussi bien de l'extrusion en voie sèche qu'en voie humide, avec une capacité de texturisation comprise entre 5 et 20 kg de protéines par heure. Sa prise en main est actuellement en cours dans le cadre du portefeuille Wal'Prot, avant qu'il ne soit proposé comme véritable outil de travail et d'innovation à l'ensemble de l'écosystème wallon.*



Stéphane Kohnen,  
Chef de file de Protewin



# IIS Wasabi 2.0

Wasabi 2.0 développe la valeur économique du territoire wallon par la promotion de la filière horticole comestible, tant pour les cultures en pleine terre qu'hors sol et pour l'ensemble de la chaîne de valeur. Cela concerne également le développement de protéines animales à faible impact environnemental (petit élevage, insectes, poissons...).

Quel fut cette année la réalisation à portée internationale majeure pour votre IIS en 2025?



Impossible de ne pas citer les **URBAgr'inn Days**, un événement qui a rassemblé, pendant trois jours, une centaine de professionnels et de chercheurs actifs en agriculture urbaine. Concrètement, ces trois journées ont été l'occasion d'aborder en profondeur les grands enjeux actuels de l'agriculture urbaine : les modèles de gouvernance, la planification territoriale résiliente, les avancées techniques durables, les modèles économiques émergents, mais aussi la nécessité de développer de véritables écosystèmes collaboratifs. Au



programme, il y avait également des visites de projets wallons innovants, qui ont permis de montrer ce qui se réalise sur le terrain. Mais le plus important, c'est qu'aujourd'hui, on peut clairement affirmer que la dynamique est lancée. Une deuxième édition est d'ores et déjà prévue pour 2027, cette fois en France. Et d'ici là, l'aventure continue : les URBAgr'inn Days se prolongent à travers une série de webinaires en anglais, animés par des participants de la conférence et diffusés sur la plateforme canadienne RV Agriurbains - AU/LAB. C'est une manière pour Wasabi 2.0 de faire vivre la communauté bien au-delà de l'événement initial.



Pour vous, quelle réalisation s'est avérée la plus déterminante ces 12 derniers mois ?



Choix difficile parmi les réalisations de l'an dernier, mais je mettrai en exergue le lancement du plan d'actions dédié aux **formations horticoles wallonnes**, en co-pilotage avec le Collège des Producteurs. Il s'agit d'un plan d'actions concret avec un objectif très clair : augmenter le nombre d'apprenants dans l'ensemble des cursus d'enseignement et de formation liés à l'horticulture. Pour Wasabi 2.0, il s'agit d'une action véritablement structurante pour la filière, qui a un besoin urgent de nouveaux porteurs de projets et d'une véritable relève.



Camille Herben,  
Coordinatrice de Wasabi 2.0



Visite de la plateforme wallonne "WASABI" de Gembloux Agro-Bio Tech dans le cadre des URBAgr'inn Days



# IIS Waste2Bio



Pour revaloriser les friches wallonnes, Waste2Bio ambitionne de créer, à l'horizon 2027, une plateforme multi-acteurs pour déployer des solutions viables, bénéfiques pour l'environnement et les populations, capables de redonner, temporairement ou définitivement, de la valeur aux friches et aux sites pollués.

S'il n'y avait qu'un seul succès 2025 à épingler dans vos activités internationales, quel serait-il ?



Sans hésitation, **AquaConSoil 2025**, organisé au Palais des Congrès de Liège du 16 au 20 juin. AquaConSoil, qui fêtait ses 40 ans en bord de Meuse, est un événement international majeur dans le domaine de la gestion durable des sols, des sédiments et de l'eau. Cette édition était organisée par Waste2Bio, grâce au soutien du SPW-EER, et en étroite collaboration avec Deltares. Dire que AquaConSoil 2025 a été un succès relève de l'euphémisme... Venus du monde entier, plus de 550 professionnels, chercheurs, décideurs politiques, représentants d'ONG et jeunes talents s'y sont retrouvés pour partager leurs connaissances, leurs innovations et leurs expériences. Plus précisément, les participants se sont vu proposer cinq sessions plénières, plus de 160 présentations orales autour de 150 posters et de 23 stands professionnels, des ateliers interactifs, des cours en pré-conférence et des excursions techniques.



Marc Hanikenne,  
Chef de file de Waste2Bio



Et si il n'y avait qu'une avancée déterminante à épingler cette année, que mentionneriez-vous ?



Comme avancée déterminante, je noterais les progrès réalisés dans la mise en place de nos **démonstrateurs du phytomanagement**. Rendus possibles grâce à la combinaison de plusieurs financements européens et régionaux complémentaires, ces démonstrateurs se développent à Mons, Charleroi et Liège. Ces actions s'articulent autour des projets IASIS, Plant4Wasteland et INNO4CFIS, ce dernier bénéficiant d'un cofinancement SPW-EERet I3 qui permet à l'ISSeP et à Novobiom de mettre en place un site pilote spécifiquement dédié au phytomanagement et au « carbon farming ». Je souligne également le rôle très fédérateur de ces projets. Nous avons véritablement rassemblé des acteurs : universités, organismes publics, centres de recherche agréés, entreprises..., qui collaborent aujourd'hui de manière étroite. Ensemble, nous développons des solutions innovantes, économiquement viables et pleinement alignées avec les stratégies de la Wallonie et de l'Union européenne.



Cécile Nouet,  
Coordinatrice de Waste2Bio

## 40ème conférence AquaConSoil, Liège

© A.Colette





# Evaluation intermédiaire de la Stratégie de Spécialisation Intelligente



Cette année 2025 fut marquée par la mise en œuvre d'un chantier d'envergure : l'évaluation intermédiaire de la S3. Cette évaluation, inscrite à la fois dans un cadre politique et dans un cadre opérationnel, s'est penchée sur les actions déployées entre janvier 2021 et août 2025. Sa mise en œuvre fut portée par la Direction de la Politique économique du SPW Economie Emploi Recherche, en partenariat avec Technopolis Group et l'appui méthodologique de l'IWEPS.



L'évaluation intermédiaire, programmée dès le lancement de la programmation 2021-2027, a permis de répondre à un engagement explicite formulé dans la Déclaration de Politique Régionale (DPR) 2024-2029 qui identifie cette démarche comme un outil essentiel pour piloter, ajuster et renforcer l'action publique en matière d'innovation.

L'évaluation souhaitait en particulier répondre à 4 objectifs :

- Dresser un bilan à mi-parcours de la mise en œuvre de la S3, afin de proposer, le cas échéant, des réorientations ciblées sur les feuilles de route des DIS, le policy mix mobilisé, et les modalités de gouvernance de la stratégie.
- Renforcer la lisibilité et l'appropriation de la S3 par les acteurs économiques, académiques et institutionnels, en clarifiant son rôle dans le paysage régional de l'innovation.
- Consolider la structuration de l'écosystème wallon de l'innovation, en évaluant les dynamiques de coopération à l'œuvre autour des DIS et l'articulation entre dispositifs.
- Enfin, soutenir une démarche participative en mobilisant le groupe de travail S3 (GTS3), les coordinateurs DIS, et l'ensemble des parties prenantes.



Au terme de 7 mois de collecte de données, d'entretiens individuels, d'ateliers thématiques rassemblant plus de 200 personnes, d'analyse et de benchmarking, 8 recommandations clés ont été émises. Elles s'accompagnent de propositions opérationnelles ciblées prenant en compte les projets de réforme du décret R&D et de la politique de Clustering annoncés par le Gouvernement Wallon en octobre 2025, intimement connecté à la stratégie S3. La mise en œuvre de ces recommandations démarrera concrètement en 2026.

## Quel bilan de mi-parcours pour la S3 wallonne ?

**L'évaluation intermédiaire met en lumière les avancées réalisées depuis son lancement, tout en révélant des limites structurelles et opérationnelles de sa configuration actuelle. Si la S3 wallonne a permis de fédérer des acteurs variés autour d'écosystèmes d'innovation cohérents, elle demeure encore perçue comme une politique essentiellement axée sur la recherche, éprouvant encore des difficultés à opérer pleinement son rôle de levier de transformation industrielle et économique.**

La S3 wallonne se caractérise par une approche hybride, combinant orientations stratégiques descendantes (DIS) et dynamiques ascendantes (IIS). Cette configuration a favorisé l'émergence et la structuration d'écosystèmes diversifiés, incluant pleinement les acteurs de la quadruple hélice. Toutefois, la stratégie est restée principalement centrée sur des thématiques de recherches ciblées. Il convient de clarifier le positionnement de la S3 comme outil à la fois de politique industrielle et de valorisation économique, en conciliant dimensions sectorielles et transversales.

Les priorités établies en 2021 au sein de la stratégie demeurent alignées avec les enjeux régionaux et européens actuels, bien que de nouveaux enjeux transversaux tels que l'autonomie stratégique, la sécurité ou la souveraineté technologique soient devenus plus prégnants aux côtés enjeux liés à la double transition. Sur le plan thématique, l'absence du secteur de la défense et, dans une moindre mesure, de l'aéronautique et du spatial, constitue un angle mort de la stratégie actuelle. Les forces et potentiels spécifiques de la Wallonie doivent toutefois être davantage analysés.

Le rapport complet de l'évaluation intermédiaire, ainsi qu'une synthèse qui en résume les éléments majeurs, sont accessibles sur notre site : <https://s3.wallonie.be/home/actualites.html>



L'objectif de concentration budgétaire de 75% des moyens de R&I sur les 5 DIS a été dépassé, avec 86% des budgets en RDI consacrés aux priorités des Domaines d'Innovation Stratégiques. Cependant, la concentration budgétaire observée s'explique notamment par une définition large des Domaines d'Innovation Stratégiques. La question du périmètre et du nombre d'IIS, ainsi que leur niveau de spécialisation se pose naturellement dans un contexte budgétaire délicat.

Concernant les IIS, le recul temporel est encore insuffisant pour évaluer pleinement leurs impacts. On peut néanmoins affirmer qu'elles ont d'ores et déjà contribué à structurer les écosystèmes d'innovation, à accroître la visibilité des acteurs et à structurer de nouvelles chaînes de valeur. Les effets en termes de mise en réseau et d'internationalisation sont avérés, mais la fédération de projets demeure plus limitée. Par ailleurs, malgré une couverture de l'ensemble des niveaux TRL, peu de projets atteignent déjà une maturité commerciale, ce qui tend à confirmer la perception de la S3 principalement comme une politique de recherche plutôt qu'en tant qu'instrument de développement économique. Enfin, bien que la majorité des partenaires d'IIS soient des entreprises commerciales, leur implication dans les projets doit être renforcée. De même, leur participation aux instances de pilotage de la stratégie, reste à développer.

Le policy mix mobilisé est riche et apprécié par les bénéficiaires, mais largement orienté vers des dispositifs de soutien à la recherche et à l'innovation. Les outils manquent encore de coordination entre eux et les synergies avec d'autres politiques clés de la Wallonie pourraient être renforcées. Globalement, la lisibilité des aides demeure complexe, limitant l'accès des TPE et renforçant le poids des acteurs déjà familiarisés avec les dispositifs de soutien. L'objectif initial de structuration globale des politiques de recherche, d'innovation et industrielles de la S3 wallonne n'est encore que partiellement atteint.



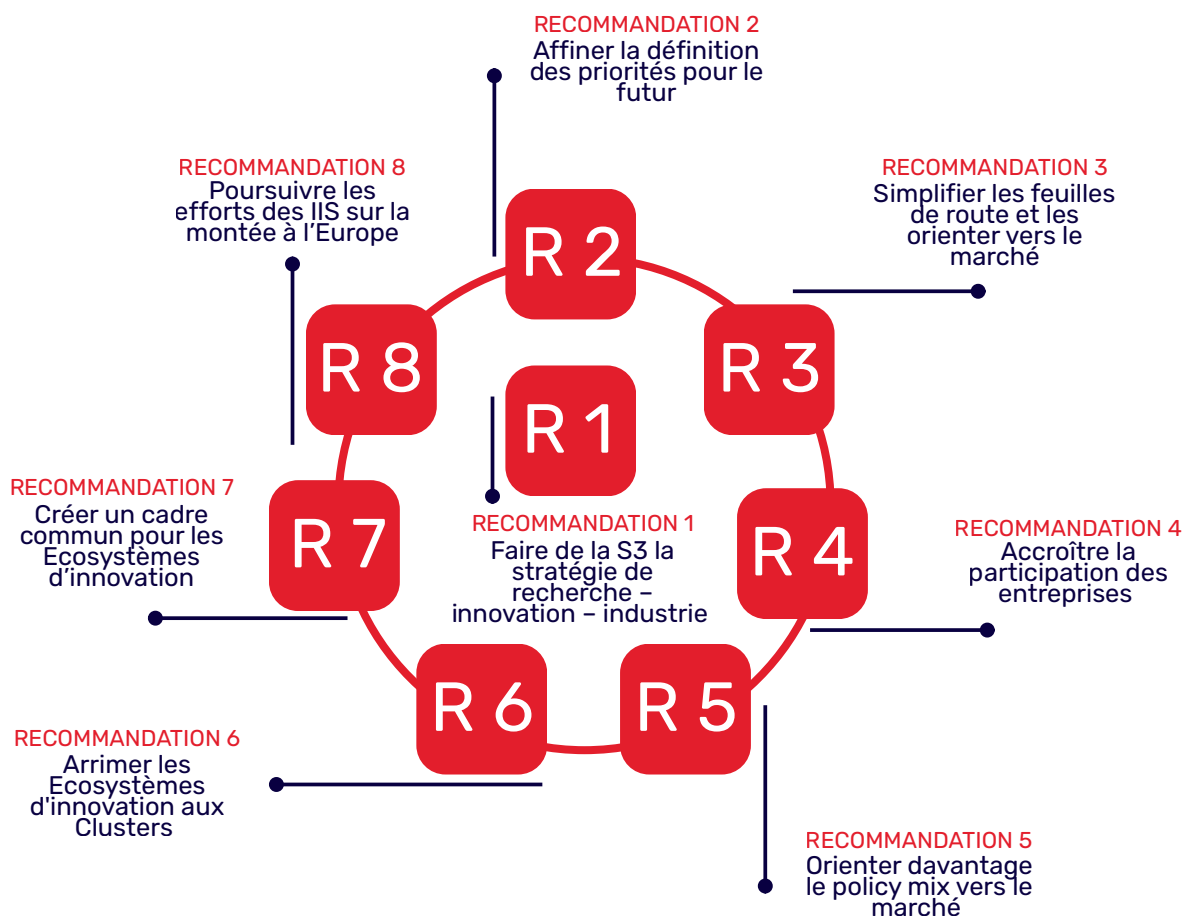
Concernant la gouvernance de la stratégie, il apparaît qu'elle souffre d'un manque de clarté dans les rôles et les interactions des différents niveaux (GTS3, cellules de coordination, IIS). Par manque de dialogue, la gouvernance n'a pas encore permis de faire converger et de mieux aligner les politiques publiques wallonnes. La coordination interministérielle s'avère par ailleurs perfectible: un portage politique fort contribuerait à la mise en œuvre d'une S3 ambitieuse.

Enfin, si l'approche bottom-up de la S3 wallonne a démontré sa capacité à structurer ou faire émerger des écosystèmes pertinents, elle a également généré une grande hétérogénéité de pratiques, parfois même une confusion quant à la nature et à la finalité des IIS. La réforme en cours du paysage de l'innovation, ainsi que

la mise en œuvre des recommandations de cette évaluation intermédiaire devraient répondre à ces défis.

## Quelles recommandations pour l'avenir ?

**A l'issue de cette évaluation intermédiaire, 8 recommandations ont été émises. . Portant tantôt sur la structuration même de la stratégie, tantôt sur ses composantes. Ces recommandations visent à améliorer l'écosystème actuel, tout en tenant compte des réformes en cours de déploiement.**





## R 1 Faire de la S3 la stratégie de recherche – innovation – industrie de la Wallonie et l'aligner avec les autres stratégies wallonnes

Afin de renforcer la S3 comme « stratégie ombrelle », il est proposé de faire évoluer la gouvernance à la fois sur le plan stratégique et opérationnel. Au niveau stratégique, il s'agit d'affirmer explicitement la S3 comme document de référence pour la politique R&I et industrielle, d'instituer un Comité d'orientation stratégique interministériel, de renforcer les échanges intercabineaux et d'assurer une articulation cohérente avec les stratégies wallonnes (Digital Wallonia, Circular Wallonia, climaténergie) et les actions des agences, telles que Wallonie Entreprendre ou l'Agence du Numérique.

Au plan opérationnel, plusieurs leviers sont identifiés : création d'un système d'information mutualisé des aides à l'innovation, développement d'une communication harmonisée autour de la S3, mise en place d'un outil unique d'orientation des bénéficiaires vers les dispositifs pertinents, et mobilisation de référents spécialisés au sein des administrations.

## R 2 Affiner la définition des priorités pour le futur, en prenant en compte les enjeux en évolution

Cette recommandation vise à préciser la définition des priorités futures de la S3, afin d'en accroître la lisibilité et l'appropriation de la stratégie, en particulier par les entreprises, tout en clarifiant l'articulation entre domaines prioritaires et enjeux transversaux.

L'approche proposée consiste à recentrer les priorités en y intégrant la réponse aux enjeux de transition industrielle, de sécurité et d'autonomie stratégique, tout en structurant les écosystèmes d'innovation autour d'opportunités applicatives concrètes.

La simplification des intitulés des DIS et une focalisation accrue, possiblement via la suppression des aires stratégiques au profit de sous-priorités, permettraient une meilleure appropriation par les acteurs. Enfin, le maintien d'un budget R&I hors DIS – autour de 75 à 80% de concentration – garantirait la capacité d'intégrer des priorités émergentes.

## R 3 Simplifier les feuilles de route des futurs DIS pour en faire un réel outil d'orientation vers la mise sur le marché pour les parties prenantes

La simplification des feuilles de route des futurs DIS vise à en faire de véritables outils d'orientation vers la mise sur le marché. L'enjeu est d'accroître leur lisibilité, de

clarifier les priorités et modalités d'action, et de favoriser leur appropriation par l'ensemble des parties prenantes. Enfin, un cycle de mise à jour permettrait d'ajuster les priorités en cours de programmation.

## R 4 Accroître la participation des entreprises wallonnes à la Gouvernance de la S3

Cet axe vise à renforcer l'implication des entreprises dans la gouvernance de la S3, afin d'assurer un pilotage plus directement connecté aux besoins économiques du territoire. Dans le même esprit, la création d'un Comité d'orientation stratégique coprésidé par un ministre et un chef d'entreprise, ainsi que l'intégration de représentants économiques au GTS3, doit renforcer le poids du secteur privé. Les futurs écosystèmes d'innovation devront être co-portés par des acteurs économiques et académiques, et orientés vers des activités proches du marché (feuilles de route technologiques, projets démonstrateurs, mise en relation startups/industries). Enfin, une communication plus mobilisatrice, centrée sur des « success stories » et potentiellement appuyée par un label « Entreprise S3 », pourrait accroître l'adhésion des entreprises.

## R 5 Orienter davantage le policy mix wallon vers la mise sur le marché des innovations

Afin de réorienter le policy mix wallon, la création d'une cartographie complète et actualisée des aides est préconisée. L'objectif serait de repositionner chaque outil au regard des futurs DIS, d'identifier les lacunes par type d'acteur ou niveau de maturité technologique, et d'améliorer la lisibilité pour les bénéficiaires. Plusieurs évolutions sont proposées : une plus grande flexibilité des aides à la R&D, la modernisation des avances récupérables et le financement de pilotes préindustriels ; la mobilisation accrue des marchés publics comme levier d'expérimentation, et une meilleure intégration des start-ups, spin-offs et scale-ups dans les clusters et écosystèmes d'innovation, afin de renforcer leur mise en réseau et leur diffusion technologique.

## R 6 Arrimer les futurs Ecosystèmes d'innovation aux Clusters d'innovation

L'arrimage des futurs écosystèmes d'innovation aux Clusters d'innovation permettrait de renforcer la lisibilité du paysage et de préserver la dynamique bottom-up qui a caractérisé les IIS. Deux scénarii sont proposés : le premier intègre les écosystèmes au sein des clusters, qui en assurent l'animation et la sélection



via un cadre commun ; le second maintient des écosystèmes distincts mais rattachés à un DIS. Dans ce modèle, les clusters assurent l'ingénierie de mise en réseau et le secrétariat opérationnel, tandis que la gouvernance des écosystèmes repose sur une coprésidence Entreprise/Recherche.

### **R7** Créer un socle ou cadre commun d'objectifs, missions et attendus vis-à-vis des futurs Ecosystèmes d'innovation

Cette proposition suggère de poser un cadre plus clair pour le déploiement des futurs écosystèmes d'innovation, afin de remédier à la souplesse initiale qui avait conduit à une grande hétérogénéité et à une faible lisibilité de l'écosystème pour les entreprises. Il est proposé de définir une logique d'intervention claire : un socle minimal d'activités devra être imposé comprenant l'élaboration d'une feuille de route stratégique, l'identification et l'accompagnement de projets structurants majoritairement en TRL 6-8, et la mise en relation systématique des startups et spinoffs avec les industriels et financeurs.

### **R8** Suivre et consolider les partenariats nouveaux créés par les IIS pour maximiser les chances de succès lors des prochains appels à projets compétitifs européens (montée à l'Europe)

Les efforts réalisés par les IIS en matière de partenariats et de visibilité internationale ont initié de nombreux projets à dimension européenne générateurs d'innovations de qualité. En poursuivant et consolidant les dynamiques initiées, cette dernière recommandation souhaite assurer le déploiement de projets européens à forte valeur ajoutée pour le territoire. Elle préconise un bilan semestriel des actions de montée à l'Europe, la poursuite de la prime Horizon Europe et l'examen de nouveaux dispositifs de cofinancement pour renforcer l'accès aux réseaux et programmes européens. Les clusters devront intégrer une stratégie de «montée à l'Europe» structurante pour chaque écosystème, tandis que le rôle du NCP devra être clarifié et coordonné avec les autres acteurs. Enfin, l'harmonisation des pratiques d'accompagnement garantira une cohérence d'action.



# Evolution du paysage de l'innovation: les réformes en cours



**L'évaluation intermédiaire de la S3 wallonne intervient à un moment clé pour les écosystèmes innovants de Wallonie. Si l'évaluation constitue bien un outil permettant de dresser un bilan intermédiaire, elle s'inscrit également comme un levier préalable des réformes du paysage de l'innovation annoncées dès fin 2025 par le Gouvernement Wallon.**

Une de ces réformes, portant sur la politique de clustering, a pour objectif de restructurer l'écosystème d'innovation wallon en prenant la S3 comme cadre stratégique principal. Les structures de clustering actuels (pôles de compétitivité et clusters) sont amenées à être rationalisées, redéfinies et alignées sur les thématiques des Domaines d'Innovation Stratégiques de la S3, qui seront au préalable redéfinis.

Ces structures auront pour missions principales :

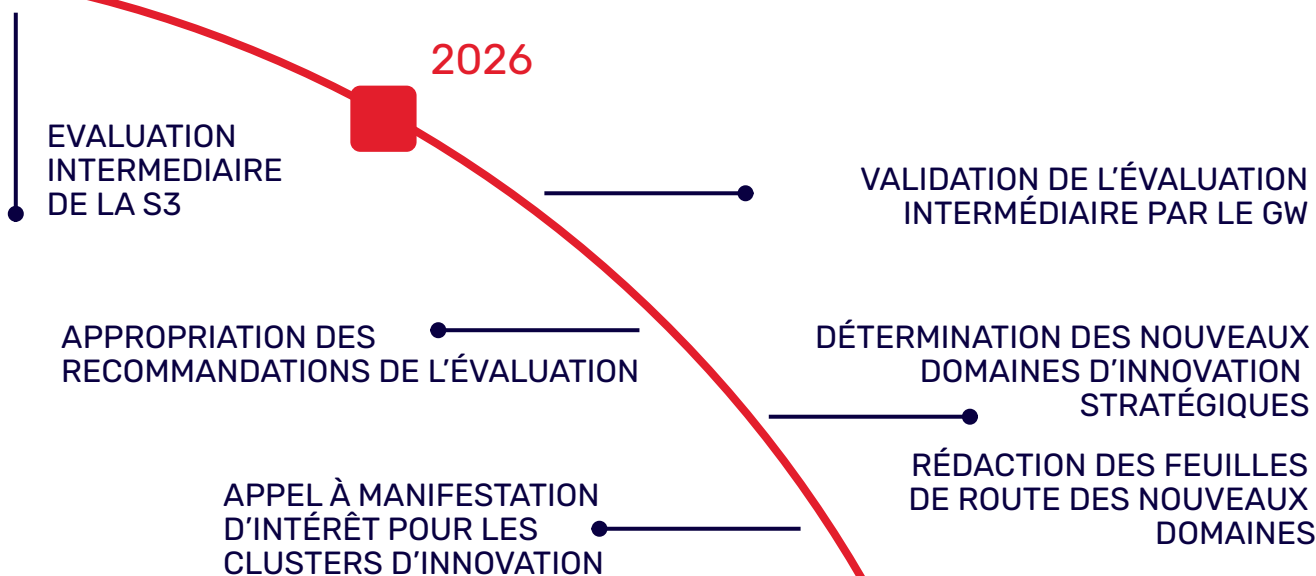
- d'assurer une connaissance approfondie du domaine au service de l'intelligence collective de la Région ;
- de renforcer les synergies entre acteurs du domaine, et d'accroître la visibilité et l'attractivité du domaine aux niveaux régional, national et international ;
- de faciliter la structuration de collaborations autour de projets de recherche et d'innovation, en particulier ceux issus ou portés par les écosystèmes d'innovation, contribuant au développement et à la valorisation économique du domaine ;

- de stimuler l'implication active des acteurs du domaine dans des réseaux, projets et partenariats européens et internationaux.
- de soutenir la structuration, l'animation et la coordination des écosystèmes d'innovation relevant de son DIS.

En parallèle, un travail sur le parcours d'accompagnement des projets innovants est mené, visant notamment à clarifier les rôles des différents acteurs de soutien (SPW EER, WE, AdN, CRA, universités, incubateurs ...) pour chaque type d'acteur de l'innovation.

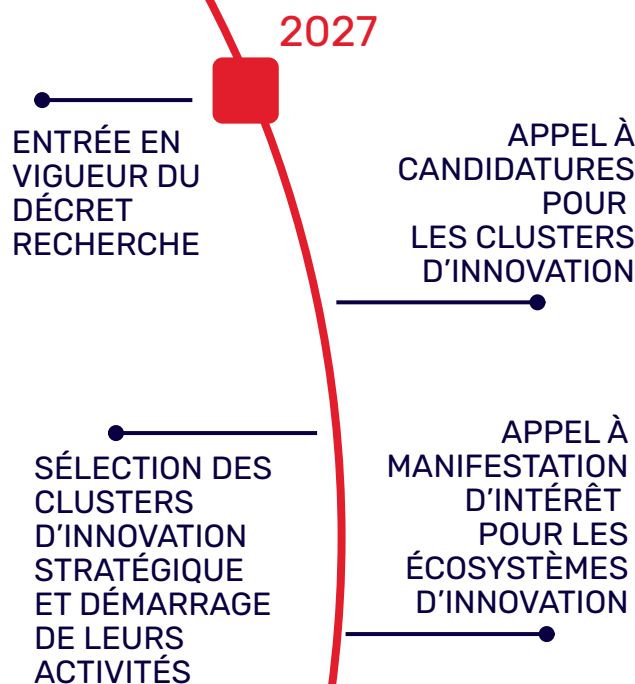
Sur le plan européen, un autre chantier de réforme vise à renforcer la « montée à l'Europe » des acteurs de la recherche et de l'innovation. Il permettra notamment de mieux délimiter et clarifier les missions des organisations chargées de ce soutien, depuis l'anticipation des appels jusqu'à la visibilité de la Wallonie sur la scène européenne. La volonté finale est d'augmenter la participation des acteurs wallons aux programmes européens de recherche et innovation.

En outre, le Ministre de la recherche conduit une réforme du wallon de la recherche qui, datant de 2008, n'est plus en phase avec les réalités économiques, technologiques, sociétales et géopolitiques actuelles. Malgré un investissement massif dans la recherche et l'innovation, les résultats ne se traduisent pas suffisamment en croissance économique et en emplois, et la R&D wallonne demeure fortement dépendante de quelques grands acteurs industriels.



Cette réforme vise donc à renforcer l'efficacité, la transparence et l'impact économique des dispositifs de soutien. Elle prévoit un pilotage renforcé de la politique de recherche et d'innovation, des dispositifs mieux adaptés aux besoins des acteurs (modernisation des avances récupérables, financement de pilotes préindustriels, portefeuille de projets stratégiques, soutien renforcé aux PME).

Cette dernière réforme opère un changement majeur dans la logique d'intervention au profit de la recherche, à travers la définition de nouveaux objectifs de développement économique wallon dont les priorités sont alignées avec le cadre stratégique de la S3. Elle prévoit également une optimisation et un renforcement de la sécurité de la protection des données, en conformité avec les réglementations européennes. La réforme vise aussi une simplification administrative grâce à la modernisation et à la digitalisation des processus, ainsi qu'à l'optimisation des procédures administratives. Sur le plan stratégique, elle ambitionne une meilleure valorisation économique de la recherche et un impact accru sur le développement économique, ainsi qu'un renforcement de la culture scientifique et technologique en Wallonie.



# Perspectives



**La Stratégie S3 adoptée en 2021 a initié de nouvelles approches à différents niveaux; l'évaluation réalisée cette année a permis d'en tirer de nombreux enseignements qui viennent nourrir le cycle d'apprentissage sur les politiques régionales et permettront de renforcer la politique de soutien à la recherche et à l'innovation et de la politique industrielle wallonne pour le futur.**

En confrontant à mi-parcours les pratiques adoptées par les acteurs wallons de l'innovation en regard des objectifs fixés, en identifiant les éléments qui nécessitent une évolution ou un renforcement, l'évaluation a constitué un point d'étape déterminant pour configurer un environnement robuste pour le déploiement des écosystèmes innovants. Son approche, résolument inclusive et en dialogue avec toutes les parties prenantes, a favorisé une perception proche du terrain, factuelle, nourrie des expériences vécues par les acteurs. Elle met par ailleurs en évidence les acquis, bénéfiques et succès des 19 Initiatives d'Innovations Stratégiques qui constituent l'une des composantes caractéristiques de la S3 wallonne. L'expérience pilote de la constitution des Initiatives d'Innovation Stratégiques s'avère riche d'enseignements!

L'appropriation et la mise en œuvre des recommandations émises au terme de l'évaluation constituera un défi d'envergure pour les membres du GT S3. Les axes d'intervention seront multiples et devront se déployer en parfaite synchronisation et complémentarité avec les réformes en cours. Gouvernance, Policy-Mix, Développement des écosystèmes, Montée à l'Europe, Monitoring devront être adressés au travers des différents chantiers planifiés.

Le GT S3 se voit renforcé dès le début de l'année 2026 par la participation de deux organisations représentatives des entreprises – AKT et UCM; c'est l'une des premières décisions concrètes suite aux recommandations de l'évaluation visant au renforcement de l'implication des entreprises dans la dynamique S3.

L'identification des futurs Domaines d'Innovation Stratégiques en 2026 constituera l'un des socles de la définition du nouveau paysage de l'innovation et de la stratégie de recherche et d'innovation mise à jour en vue de la programmation 2028-2034. En incluant dans la réflexion les constats de l'évaluation intermédiaire et les défis futur de la Wallonie, ces nouveaux domaines devront répondre aux exigences de décloisonnement des silos sectoriels ou applicatifs. La rédaction des feuilles de route des nouveaux domaines identifiés, planifiée dans la foulée, concrétisera le cheminement attendu de l'innovation, domaine par domaine.

Cette stratégie actualisée se verra confirmée comme le cadre principal pour orienter l'ensemble des politiques de recherche, d'innovation et de valorisation industrielle. Par la transversalité de sa gouvernance, la coopération et la coordination accrue des instances impliquées, une plus forte orientation vers le marché, elle constituera un atout majeur de la Wallonie pour renforcer son économie et la valorisation de la recherche et de l'innovation.

L'année 2026 mobilisera encore intensément l'ensemble des acteurs de la R & I, qu'ils soient institutionnels, privés ou issus du monde associatif, pour construire un environnement favorable à la valorisation de la recherche, faire de la S3 un véritable levier de compétitivité et de transformation de l'économie wallonne et permettre à la Région de relever les défis de demain.



# Nous contacter



SPW-EER / DCI/ DPE  
[s3.economie@spw.wallonie.be](mailto:s3.economie@spw.wallonie.be)



SPW-EER / DRDT  
 DIRECTION DES PROGRAMMES DE RECHERCHE  
 Emmanuel Delhaye – [emmanuel.delhaye@spw.wallonie.be](mailto:emmanuel.delhaye@spw.wallonie.be)  
 DIRECTION DES PROJETS DE RECHERCHE  
 Isabelle Haubert – [isabelle.haubert@spw.wallonie.be](mailto:isabelle.haubert@spw.wallonie.be)



Agence  
du Numérique

AGENCE DU NUMÉRIQUE  
 Olivier Henry – [olivier.henry@adn.be](mailto:olivier.henry@adn.be)



WALLONIE ENTREPRENDRE  
 Olivier Van der Elstraeten –  
[o.vanderelstraeten@wallonie-entreprendre.be](mailto:o.vanderelstraeten@wallonie-entreprendre.be)



Wallonia.be

EXPORT  
INVESTMENT



Wallonie - Bruxelles  
International.be

AGENCE WALLONNE À L'EXPORTATION (AWEX)  
 Philippe Lachapelle – [p.lachapelle@awex.be](mailto:p.lachapelle@awex.be)

WALLONIE BRUXELLES INTERNATIONAL (WBI)  
 Vassil Kolarov – [v.kolarov@wbi.be](mailto:v.kolarov@wbi.be)



Dès 2026  
 AKT FOR WALLONIA  
 Jean Christophe Dehalu – [jean-christophe.dehalu@akt.be](mailto:jean-christophe.dehalu@akt.be)



UCM  
 Clément Poulain – [clement.poulain@ucm.be](mailto:clement.poulain@ucm.be)



Scan me !



s3.wallonie.be

Follow us !

S3 Wallonne | Stratégie de  
Spécialisation Intelligente

Contact us !

s3.economie@  
spw.wallonie.be

#S3WALLONNE

## POINTS DE CONTACT DES CELLULES DE COORDINATION



MATERIAUX CIRCULAIRES

GREENWIN

Charles Michel - [charles.michel@greenwin.be](mailto:charles.michel@greenwin.be)

SANTE

BIOWIN

Sylvie Ponchaut - [sylvie.ponchaut@biowin.org](mailto:sylvie.ponchaut@biowin.org)

CONCEPTION et PRODUCTION AGILE

MECATECH

Christophe Montois - [christophe.montois@polemecatech.be](mailto:christophe.montois@polemecatech.be)

SKYWIN

Anthony Bievez - [anthony.bievez@skywin.be](mailto:anthony.bievez@skywin.be)

HABITAT et ENERGIE

MECATECH

Perrine Flament - [perrine.flament@polemecatech.be](mailto:perrine.flament@polemecatech.be)

TWEED

Renaud Dachouffe - [r.dachouffe@clustertweed.be](mailto:r.dachouffe@clustertweed.be)

AGROALIMENTAIRE et ENVIRONNEMENT

WAGRALIM

Sophie Bourez - [sophie.bourez@wagralim.be](mailto:sophie.bourez@wagralim.be)



Scan me!



[s3.wallonie.be](http://s3.wallonie.be)

Follow us!



S3 Wallonne | Stratégie de  
Spécialisation Intelligente

**#S3WALLONNE**

Contact us!



[s3.economie@  
spw.wallonie.be](mailto:s3.economie@spw.wallonie.be)



**#S3WALLONNE**

[www.s3.wallonie.be](http://www.s3.wallonie.be)